

# Personer lagförda för brott

Slutlig statistik för 2015

## **Sammanfattning**

I statistiken över personer lagförda för brott redovisas de lagföringsbeslut (se definition nedan) som fattats under ett kalenderår. Antalet lagföringsbeslut påverkas ytterst av hur många brott som anmälts till och handlagts av polis och åklagare tidigare i rättskedjan. För att tolka förändringar i lagföringsstatistiken bör man därför ta hänsyn till förändringar i antalet anmälda och uppklarade/handlagda brott.

### **Lagföringsbeslut och påföljder**

- År 2015 fattades totalt 107 000 lagföringsbeslut, vilket är en minskning med 3 180 beslut eller 3 procent jämfört med 2014. Domsluten minskade med 2 procent till 59 300 domslut, strafföreläggandena minskade med 3 procent till 31 500 beslut och åtalsunderlåtelseerna minskade med 5 procent till 15 900 beslut.
- Bakom drygt hälften av minskningen 2015 stod lagföringar rörande olika trafikbrott, främst brott mot trafikförordningen och rattfylleri (inklusive grovt). Jämfört med 2014 minskade antalet lagföringsbeslut med brott mot trafikförordningen som huvudbrott med 12 procent till 9 260 beslut, antalet lagföringsbeslut med rattfylleri (inkl. grovt) som huvudbrott minskade med 6 procent till 8 180 beslut.
- Flera brottstyper, såsom misshandel, stöld, snatteri och våld mot tjänsteman, uppvisade en något avmattad minskning i antalet lagföringsbeslut, jämfört med de senaste årens kraftiga nedgångar.
- Störst ökning av antalet lagföringsbeslut under 2015 återfanns för brotten olovlig körning och brott mot knivlagen. Jämfört med 2014 ökade antalet lagföringsbeslut med olovlig körning som huvudbrott med 2 procent till 12 100 beslut. Brott mot knivlagen som huvudbrott ökade med 11 procent till 2 100 beslut.
- Den 1 juli 2014 trädde lagen (2014:307) om straff för penningtvättsbrott i kraft. Under 2015, som var det första fullständiga redovisningsåret sedan lagens ikraftträdande, fattades totalt 83 beslut där penningtvättsbrott utgjorde huvudbrott.
- Antalet domslut med huvudpåföljden fängelse minskade med 2 procent till 10 700 domslut. För tredje året i rad uppvisar därmed statistiken det lägsta antalet fängelsedomar som uppmätts per år under den senaste 40-årsperioden.
- Minskningen i antalet fängelsedomar 2015 återfanns i samtliga straffidsgrupper som översteg 1 månad. Antalet fängelsedomar har minskat under den senaste tioårsperioden (2006-2015). Störst minskning har märkts bland de medelkorta fängelsedomarna med strafftider på mer än 2 månader till högst 6 månader. Den utdömda medelstrafftiden var 8,6 månader 2015, vilket är samma medelstrafftid som 2006.
- Antalet böter utfärdade i domstol minskade med 3 procent till 28 500 beslut. Även antalet beslut avseende skyddstillsyn minskade, med 6 procent till 5 680 domslut. Rättspsykiatrisk vård ökade under 2015 med 13 procent till 296 domslut.

### **Ålder och kön**

- Av samtliga lagföringsbeslut avsåg 83 procent (88 300 beslut) män och 17 procent (18 500 beslut) kvinnor. Fördelningen har varit likartad de senaste tio åren.
- Antalet lagföringsbeslut har minskat i de flesta åldersgrupper jämfört med 2014. Den antalsmässigt största minskningen har skett i åldersgruppen 21–29 år, där antalet lagföringsbeslut var 29 900 beslut år 2015. Det motsvarar en minskning med 985 beslut eller 3 procent.

## Definitioner

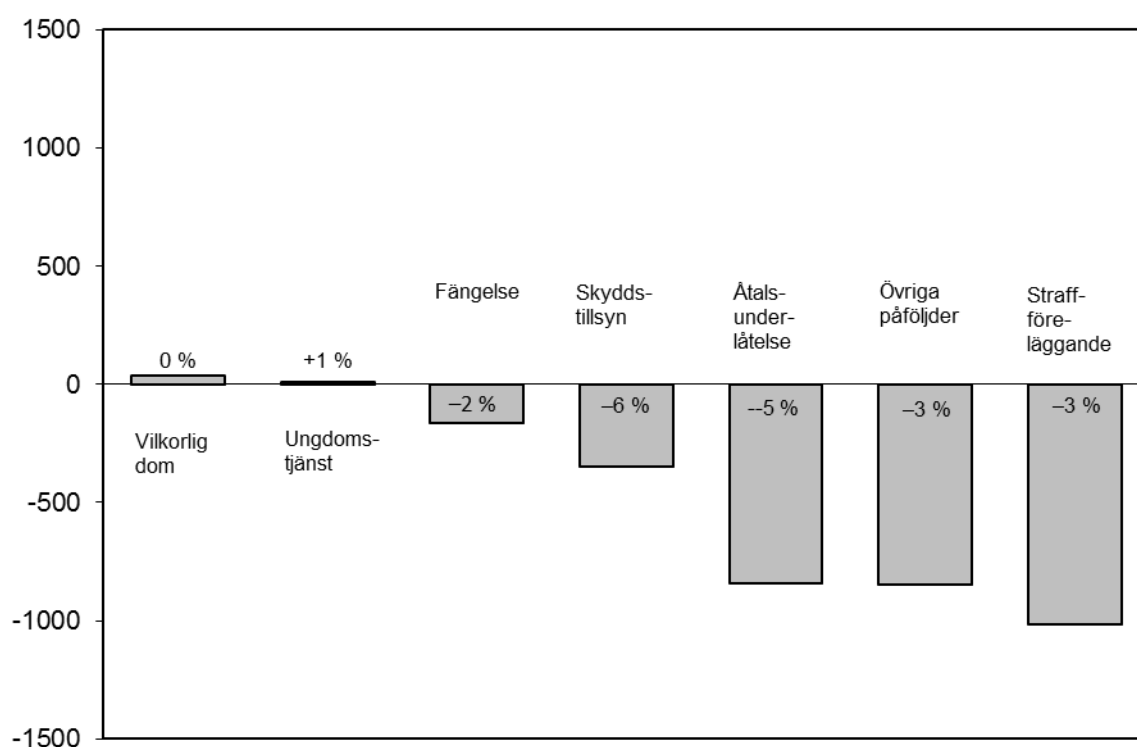
Statistiken över lagförda personer redovisar antalet *lagföringsbeslut* som fattats under året.

Med lagföringsbeslut avses fällande dom i tingsrätt eller beslut av åklagare, såsom strafföreläggande eller åtalsunderlåtelse.

Ett lagföringsbeslut kan innehålla beslut om flera brott och flera påföljder. I dessa fall redovisas huvudbrottet och huvudpåföljden. Utöver antalet beslut redovisas även antalet lagförda brott i en lagföring.

En och samma person kan lagföras på olika sätt och vid flera tillfällen under ett och samma år.

För en mer detaljerad beskrivning av begreppen se *Statistikens innehåll*.



Figur 1. Förändringar i antalet lagföringsbeslut mellan 2014 och 2015. I staplarna anges den procentuella förändringen mellan åren.

## Inledning

Statistiken över personer lagförda för brott redovisar de lagföringsbeslut som fattats inom rättsväsendet under ett kalenderår, det vill säga domslut, strafförelägganden och åtalsunderlåtelser. Statistikens ändamål är att belysa lagföringsbeslutens omfattning, struktur och utveckling samt beskriva påföljdernas nivå och utveckling. Dessutom ger statistiken en övergripande bild av de personer som är föremål för lagföringsbeslut och hur de fördelar sig med avseende på kön, ålder och tidigare belastning.

Antalet lagföringsbeslut beror ytterst på hur många brott som anmäls och klaras upp hos polis och åklagare tidigare i rättskedjan. För att förstå och tolka utvecklingen av lagföringsbesluten bör man därmed ta hänsyn till förändringar i statistiken över antalet anmälda brott och antalet uppluarade/handlagda brott.

Det är bara en del av alla polisanmälda brott som leder till åtal och slutligen till en fällande dom eller till någon annan typ av lagföringsbeslut. Ett beslut kan dessutom omfatta flera brott, och antalet lagföringsbeslut är följaktligen betydligt mindre än antalet anmälda brott.

Lagföringsbeslut kan delas in i olika typer: dels fällande domar i domstolen (så kallade domslut), dels strafförelägganden eller åtalsunderlåtelse (så kallade åklagarbeslut).. Lagföringsstatistiken redovisar dock endast beslut fattade mot fysiska personer. Därmed redovisas inte företagsböter som dömts ut till juridiska personer.

När du tolkar statistiken *tänk på följande*:

- Definitionen av lagföringsbeslut skiljer sig mellan statistiken över lagförda personer och statistiken över uppklarade/handlagda brott. I lagföringsstatistiken avser lagföringsbeslut *fällande domslut* i tingsrätten, *meddelade* åtalsunderlåtelse och *godkända* strafförelägganden, i statistiken över handlagda brott avser lagföringsbeslut *väckta åtal*, *meddelade* åtalsunderlåtelse och *utfärdade* strafförelägganden.
- Ett lagföringsbeslut kan omfatta flera brott. Redovisningen av brott i lagföringsbeslut bygger på huvudbrottet i beslutet, det vill säga brottet med den strängaste påföljden i straffskalan. Det medför att lindrigare brott kan underskattas i förhållande till grövre brott i statistiken över lagföringsbeslut.
- Ny lagstiftning kan innebära förändringar av bestämmelsen för ett brott. Ändringar i lagstiftningen medför att man inte kan jämföra antalet lagföringsbeslut för ett visst brott med tidigare år utan att beakta eventuella förändringar i lagstiftningen.
- Utvecklingen av antalet lagföringsbeslut påverkas av utvecklingen av antalet uppklarade/handlagda brott. Antalet lagföringsbeslut rörande vissa brott, som trafik- och narkotikabrott, återspeglar därmed till stor del polisens och åklagarnas insatser på området.
- En och samma person inräknas i statistiken för varje enskilt lagföringsbeslut, till skillnad från statistiken över misstänkta personer, där en person inräknas en gång per brottstyp.
- I lagföringsstatistiken räknas åldern vid lagföringsbeslutet, till skillnad från i statistiken över misstänkta personer, där den misstänkta personens ålder räknas utifrån när personen begick brottet.
- Statistiken över *lagförda brott* avser samtliga brott för vilka en enskild person befunnits skyldig genom ett lagföringsbeslut, vilket definitionsmässigt närmast motsvaras av brottsdeltaganden i statistiken över misstänkta personer.
- Om flera personer har befunnits skyldiga till samma gärning kommer brottet att redovisas en gång för varje person som lagförts för handlingen.
- En gärning kan således resultera i flera brott i lagföringsstatistiken, samtidigt som den enbart redovisats som ett brott i anmälningsstatistiken. Det är därför olämpligt att göra direkta jämförelser mellan antalet brott i anmälningsstatistiken och antalet lagförda brott i lagföringsstatistiken.

### **Utvecklingen av antalet lagföringsbeslut**

År 2015 fattades 107 000<sup>1</sup> lagföringsbeslut i Sverige. Mer än hälften av lagföringsbesluten (59 300 beslut) avsåg domslut i tingsrätten, medan resterande 47 400 lagföringsbeslut fattades av åklagaren (strafföreläggande eller åtalsunderlåtelse).

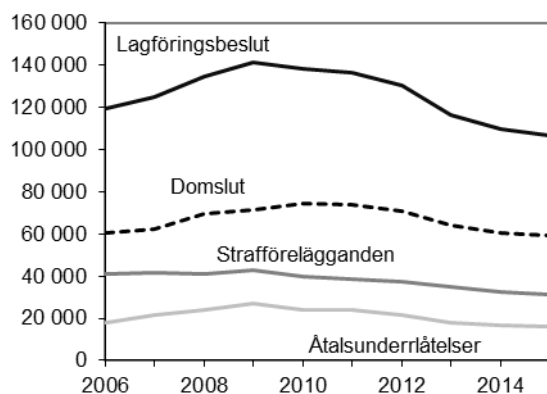
Jämfört med 2014 uppvisar samtliga tre lagföringstyper minskningar. Den totala minskningen av antalet lagföringsbeslut var 3 180 beslut eller 3 procent.

- Domsluten minskade med 1 320 beslut eller 2 procent från år 2014 till 2015. Jämfört med året innan minskade domsluten framför allt för brott mot trafikförordningen (en minskning med 891 domslut).
- Strafföreläggandena minskade med 1 020 beslut eller 3 procent från 2014 till 2015. Det var framför allt rattfylleri som minskade, med 420 beslut. För brott mot trafikförordningen minskade antalet strafförelägganden med 355 beslut.
- Åtalsunderlåtelseorna minskade med 843 beslut, eller 5 procent, mellan 2014 och 2015. Framför allt rörde det sig om en minskning av antalet åtalsunderlåtelseor som meddelats gällande olovlig körning (–353 beslut).

Under den senaste tioårsperioden har antalet lagföringsbeslut minskat med 12 900 beslut eller 11 procent. Den största nedgången har skett för strafförelägganden, som har minskat med 9 390 beslut eller 23 procent. Antalet åtalsunderlåtelseor och domar har minskat i något mindre omfattning under denna tioårsperiod – med 2 230 respektive 1 310 beslut eller 12 respektive 2 procent.

---

<sup>1</sup> Antalet lagföringar redovisas i avrundade tal, efter principen om tre informationsgivande siffror. Exempel: 106 750 lagföringar avrundas till 107 000 och 1 564 lagföringar avrundas till 1 560 medan 373 lagföringar förblir 373.



#### År 2015 och förändring jämfört med år 2014:

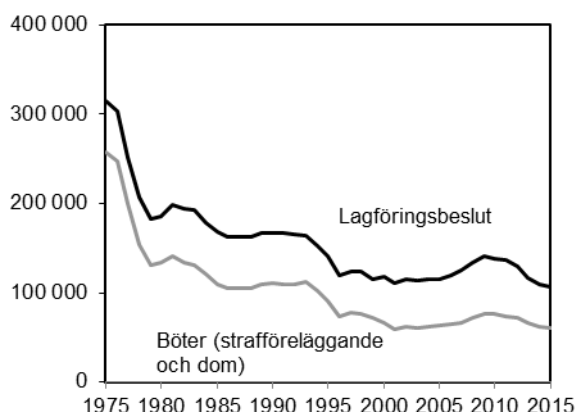
Samtliga lagföringsbeslut	107 000	-3 180	(-3 %)
Domslut	59 300	-1 320	(-2 %)
Strafförelägganden	31 500	-1 020	(-3 %)
Åtalsunderlåtelse	15 900	-843	(-5 %)

#### År 2015 och förändring jämfört med år 2006:

Samtliga lagföringsbeslut	107 000	-12 900	(-11 %)
Domslut	59 300	-1 310	(-2 %)
Strafförelägganden	31 500	-9 390	(-23 %)
Åtalsunderlåtelse	15 900	-2 230	(-12 %)

Figur 2. Antal lagföringsbeslut fördelat på lagföringstyp 2006–2015.

Antalet lagföringsbeslut har minskat påtagligt under de senaste 40 åren, och uppgick 2015 till drygt en tredjedel av 1975 års nivå. En större del av minskningen inträffade dock redan i slutet av 1970-talet, när fylleri avkriminaliserades. Under den efterföljande perioden, och fram till mitten av 1990-talet, kom utvecklingen för både domstols- och åklagarbeslut att karakteriseras av en svagare, men kontinuerlig, minskning. Framför allt minskade antalet strafförelägganden, vilket delvis förklaras av att det infördes en möjlighet att förelägga ordningsbot för fler brott än tidigare (t.ex. brott mot trafikförfattningar och smugglingsbrott). En del av minskningen under perioden, i synnerhet mellan 1994 och 1996, kan sannolikt även förklaras av en motsvarande minskning av antalet personuppkärade brott dessa år. I mitten av 1990-talet stabiliserades lagföringarna på en relativt konstant nivå, för att öka i antal under 2000-talets andra hälft (2005–2009). Sedan 2009 har antalet lagföringsbeslut återigen uppvisat en kontinuerlig minskning, och de ligger nu på den lägsta nivån sett till hela perioden 1975–2015. Det motsvarar en minskning med 208 000 beslut eller 66 procent sedan 1975.



#### År 2015 och förändring jämfört med år 2014:

Samtliga lagföringsbeslut	107 000
	-3 180 (-3 %)

#### År 2015 och förändring jämfört med år 1975:

Samtliga lagföringsbeslut	107 000
	-208 000 (-66 %)

Figur 3. Antal lagföringsbeslut 1975–2015.

### Utvecklingen för olika brottskategorier

Den största *antalsmässiga minskningen* mellan 2014 och 2015, om man ser till huvudbrotten i lagföringsbesluten, avsåg lagföringar om brott mot olika trafikförordningar. Trafikbrott är så kallade spaningsbrott, vilket innebär att den anmälda brottslighetens omfattning är beroende av myndighetsprioriteringar. Hur många brott som upptäcks och lagförs beror alltså i hög grad på hur stora resurser som myndigheter lägger ner på att beivra denna typ av brottslighet.

Lagföringsbeslut gällande trafikförordningen minskade med 1 310 beslut eller 12 procent, medan *brott mot trafikbrottslagen* minskade med totalt 325 beslut eller 1 procent, jämfört med året innan. Vissa brott i trafikbrottslagen minskade dock mer än så, samtidigt som andra brott ökade något. Nedgången i antalet lagföringsbeslut gällande trafikbrottslagen kan i huvudsak förklaras av en minskning av antalet lagföringar för *rattfylleri* inklusive *grovt rattfylleri* (en sammanlagd minskning med 530 beslut eller 6 %). Antalet lagföringsbeslut avseende brott mot *trafikförordningen* minskade med totalt 1 310 beslut, eller 12 procent, mellan åren 2014 och 2015.

Den största *antalsmässiga ökningen* av lagföringsbeslut jämfört med 2014 ses för beslut avseende *olovlig körning*, som ökade med 219 beslut eller 2 procent. Ökningen gällande olovlig körning avsåg enbart domar och strafförelägganden.<sup>2</sup> Även för brott mot knivlagen (lag (1988:254) om förbud beträffande knivar och andra farliga föremål) ökade lagföringarna, med 214 beslut eller 11 procent.

I ett tioårsperspektiv (2006–2015) kan den största *antalsmässiga ökningen* ses för lagföringsbeslut gällande brott mot *narkotikastrafflagen*, som ökade med 53 procent eller 7 440 beslut under perioden (se tabell 1). Ökningen följde en tydlig uppåtgående trend under perioden 2006–2012, vilket förklarar den kraftiga ökningen i andelen

<sup>2</sup> Antalet åtalsunderlåtelse avseende olovlig körning minskade i stället med 353 beslut eller 13 procent.

narkotikabrott i förhållande till andra brottskategorier under den senaste tioårsperioden. År 2013 sjönk antalet lagföringsbeslut gällande narkotikabrott tillfälligt. Under de senaste två åren har antalet lagföringsbeslut stabiliserats på en nivå på drygt 21 000 beslut. Även lagföringsbesluten avseende *lag om straff för smuggling* och brott mot *knivlagen* har ökat förhållandevis mycket (med 36 respektive 30 %) under de senaste tio åren. Antalsmässigt rör det sig om en ökning på 582 respektive 481 lagföringsbeslut.

Den största antalsmässiga minskningen sett till de senaste tio åren ses för brott mot trafikbrottslagen (en nedgång med 4 604 beslut eller 17 %) och olika övriga trafikförfattningar (sammantaget en minskning med 9 130 beslut eller 22 %). Att den senare kategorin har minskat i större utsträckning är delvis en följd av att fler sådana brott lagförs genom föreläggande om ordningsbot, jämfört med tidigare, och därmed inte redovisas i lagföringsstatistiken<sup>3</sup>. Även tillgreppsbroten har minskat förhållandevis mycket (en nedgång med 3 050 beslut eller 12 %)

---

<sup>3</sup> Ordningsbotsförelägganden redovisas i separata tabeller men är inte medräknade i summeringen av antalet lagföringsbeslut och redovisas inte i sammanfattningen över personer lagförda för brott.



Tabell 1. Lagföringsbeslut (huvudbrott), förändring mellan 2006 och 2015, redovisat på ett urval av brottsbalkens kapitel och de mest använda specialstraffrättsliga författningarna (kapitel 7, 18, 19, 21 och 22 i BrB, som motsvarar mycket få lagföringsbeslut, redovisas ej.)

Lagrum		Antal lagföringsbeslut		Förändring jämfört med 2006	
		2006	2015	Antal	Procent
NSL 1968:64	Narkotikastrafflag	13 932	21 375	7 443	53
2000:1225	Lag om straff för smuggling	1 607	2 189	582	36
1988:254	Lag om förbud betr. knivar m.m.	1 620	2 101	481	30
BrB 16 kap.	Brott mot allmän ordning	453	531	78	17
BrB 6 kap.	Sexualbrott	1 038	1 161	123	12
1996:67	Vapenlag/-förordning	740	757	17	2
BrB 14 kap.	Förfalskningsbrott	847	831	-16	-2
BrB 11 kap.	Brott mot borgenärer m.m.	1 405	1 337	-68	-5
BrB 8 kap.	Tillgreppsbrott	25 098	22 053	-3 045	-12
BrB 4 kap.	Brott mot frihet och frid	3 330	2 810	-520	-16
2012:238	Trafikförordning	11 099	9 261	-1 838	-17
TBL 1951:649	Trafikbrottslag	26 881	22 277	-4 604	-17
BrB 13 kap.	Allmänfarliga brott	233	188	-45	-19
BrB 17 kap.	Brott mot allmän verksamhet	3 761	2 898	-863	-23
BrB 3 kap.	Brott mot liv och hälsa	9 210	6 778	-2 432	-26
BrB 9 kap.	Bedrägeri och annan oredlighet	3 103	2 191	-912	-29
SBL 1971:69	Skattebrottslag	596	385	-211	-35
BrB 10 kap.	Förskingring, annan trolöshet och mutbrott	792	503	-289	-36
BrB 12 kap.	Skadegörelsebrott	3 192	1 947	-1 245	-39
BrB 5 kap.	Årekränkning	84	43	-41	-49
BrB 15 kap.	Mened, falskt åtal m.m.	1 140	495	-645	-57
2001:558 och 2001:650	Lag/förordning om vägtrafikregister	1 176	488	-688	-59
AL 2010:1622 resp. 1994:1738	Alkohollag	648	247	-401	-62
MB 1998:808	Miljöbalk	372	139	-233	-63
BrB 20 kap.	Tjänstefel m.m.	64	21	-43	-67
2002:574 och 2009:211 resp. 2002:925	Fordonslag/ -förordning	2 577	581	-1 996	-77
	SAMTLIGA BROTT	119 686	106 750	-12 936	-11
	Övriga brott ej redovisade i tabell ovan	4 688	3 163	-1 525	-33

## **Brottsstrukturen**

Om man jämför brottsstrukturen (avseende huvudbrott) för lagföringar 2006 och 2015 framgår att *andelen* lagföringsbeslut för narkotikabrott har ökat kraftigt över tid, samtidigt som andelen trafikbrott har minskat (se figurerna 4 och 5). Narkotikabrott är liksom trafikbrott typiska spaningsbrott, som i stor utsträckning påverkas av polisens resurser och prioriteringar. Tillsammans stod narkotika- och trafikbrott för drygt hälften (51 %) av alla lagföringsbeslut 2015, vilket kan jämföras med 2006 då de utgjorde 48 procent av alla beslut. Även om den totala andelen inte förändras så mycket har det skett en påtaglig andelsförskjutning mellan de två brottskategorierna under de senaste tio åren med en betydligt större andel narkotikabrott under 2015 än under 2006.

Nedan följer en sammanställning av den andelsmässiga utvecklingen för de största redovisade brottskategorierna.

*Brott mot person* (3–7 kap. BrB) omfattade 10 procent av samtliga huvudbrott under 2015, vilket är en något lägre andel än 2006, då 11 procent av samtliga huvudbrott utgjordes av *brott mot person*. Denna kategori domineras av misshandelsbrott (inklusive grov och synnerligen grov misshandel), som omfattade 58 procent av alla lagföringsbeslut i kategorin *brott mot person* under 2015.

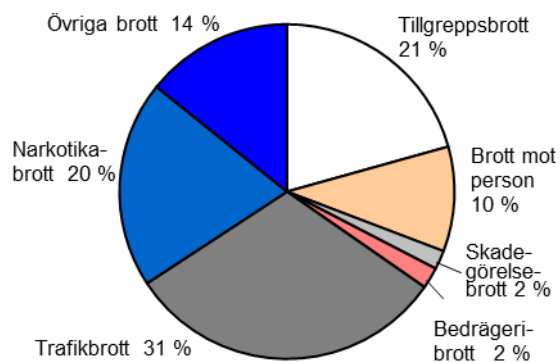
*Tillgreppsbrott* (8 kap. BrB), som är en vanlig brottskategori, utgjorde 21 procent av lagföringsbesluten 2015. Även 2006 stod tillgreppsbrotten för 21 procent av samtliga huvudbrott. Andelen lagföringsbeslut gällande tillgreppsbrott har pendlat mellan 19 och 21 procent under den senaste tioårsperioden. Snatteri stod för 58 procent av samtliga tillgreppsbrott sett till huvudbrottet, både 2015 och tio år tidigare, 2006.

Sett till huvudbrotten är *trafikbrott* (TBL 1951:649, samt *övriga specialstraffrättsliga trafikbrott*) den enskilt vanligaste brottskategorin i samband med lagföringar. År 2015 avsåg 31 procent av samtliga lagföringsbeslut brott mot olika vägtrafikförfattningar, vilket kan jämföras med 37 procent 2006. Brott mot trafikbrottslagen, som domineras av brotten olovlig körning, rattfylleri och grovt rattfylleri, är den största kategorin bland samtliga trafikbrott (67 %). Minskningen under den senaste tioårsperioden rör dock främst brott mot övriga trafikförfattningar, och fördelningen inom kategorin har således förändrats så att andelen brott mot trafikbrottslagen har ökat något över tid, medan andelen brott mot övriga vägtrafikförfattningar har minskat.

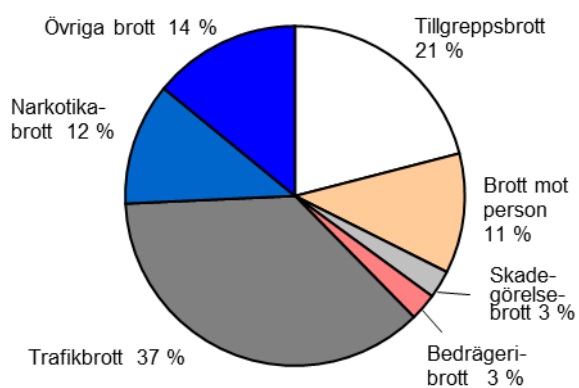
*Narkotikabrott* (NSL 1968:64) omfattade 20 procent av alla huvudbrott 2015, vilket kan jämföras med 12 procent av lagföringsbesluten 2006. Ringa narkotikabrott var vanligast och utgjorde drygt 80 procent av alla narkotikabrott 2015<sup>4</sup>. År 2006 utgjorde de ringa narkotikabrotten 79 procent av samtliga narkotikabrott.

---

<sup>4</sup> På grund av vissa brister i indata kan inte den exakta andelen ringa narkotikabrott redovisas för 2015, uppgiften här utgör en minimiskattning. Se avsnittet *Jämförelser över tid*.



Figur 4. Andel (procent) lagföringsbeslut för brott efter huvudbrott 2015 (totalt 107 000 beslut).



Figur 5. Andel (procent) lagföringsbeslut för brott efter huvudbrott 2006 (totalt 120 000 beslut).

## Utvecklingen av antalet lagföringsbeslut efter typ av huvudbrott

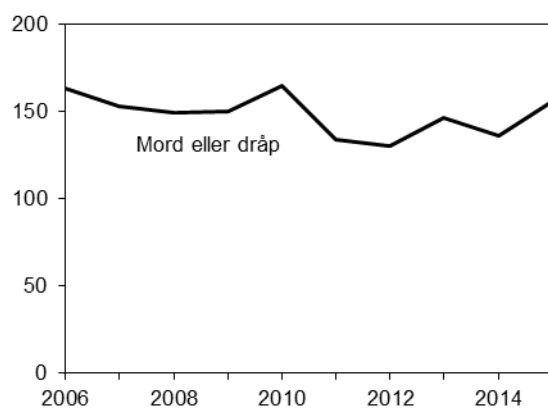
Nedan redovisas utvecklingen av antalet lagföringsbeslut för ett urval av huvudbrott. För att förstå statistiken över lagföringsbeslut (huvudbrott) för olika typer av brott bör man tänka på att för vissa statistiskt sett små brottskategorier kan antalsmässigt små variationer resultera i stora procentuella förändringar. Det är därmed inte ovanligt att utvecklingen i vissa fall visar på relativt kraftiga årliga variationer.

### Våldsbrott, hot m.m.

Under 2015 fattades 10 800 lagföringsbeslut gällande brott mot person, såsom mord, misshandel, fridsbrott, sexualbrott m.m. Jämfört med 2014 har förändringen varit ytterst liten (en minskning med 48 beslut). Jämfört med 2006, då det fattades 13 700 lagföringsbeslut avseende brott mot person, var minskningen 2 850 beslut eller 21 procent.

### Mord eller dråp

År 2015 fattades 156 domslut gällande *mord* eller *dråp* (inkluderar försök, förberedelse och stämpling till brott) som huvudbrott. Det är en högre nivå jämfört med 2014, då 136 domslut avsåg mord eller dråp. Det motsvarar en ökning med 20 beslut eller, 15 procent. Jämfört med 2006 har antalet lagföringsbeslut avseende mord eller dråp minskat med 7 beslut, eller 4 procent. Lagföringsbesluten gällande mord eller dråp har varierat mellan 130 och 165 beslut sedan 2006. Under perioden mellan 2006 och 2014 kan trenden beskrivas som svagt minskande, vilket också redovisas i andra av Brå genomförda granskningar av dödligt våld. Den senaste redovisningen av antalet anmälda och konstaterade fall av dödligt våld finns i publikationen *Konstaterade fall av dödligt våld*.<sup>5</sup>



#### År 2015 och förändring jämfört med år 2014:

Mord eller dråp	156
	+20 (+15 %)

#### År 2015 och förändring jämfört med år 2006:

Mord eller dråp	156
	-7 (-4 %)

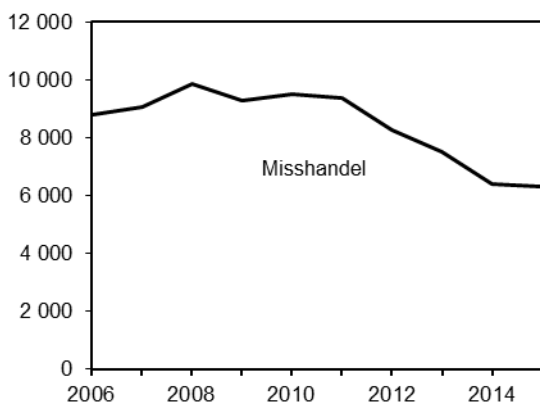
Figur 6. Antal lagföringsbeslut med mord eller dråp som huvudbrott 2006–2015.

<sup>5</sup> Publikationen finns för nedladdning på Brås webbplats [www.bra.se](http://www.bra.se).

## Misshandel

Bland lagföringsbesluten gällande våldsbrott utgör *misshandel*<sup>6</sup> (inklusive *grov misshandel* och *synnerligen grov misshandel*) den största brottskategorin. År 2015 fattades 6 300 lagföringsbeslut med misshandel som huvudbrott, vilket är en minskning med 104 beslut eller 2 procent jämfört med föregående år.

Även jämfört med 2006 har antalet lagföringsbeslut avseende misshandel minskat, med totalt 2 490 beslut, eller 28 procent. Under åren 2006–2008 ökade antalet lagföringsbeslut gällande misshandel, för att sedan plana ut på en mer stabil nivå under ett par år. Sedan 2011 har utvecklingen präglats av en successiv minskning av antalet beslut. I och med noteringen för 2015 har de senaste årens kraftiga minskning planat ut.



### År 2015 och förändring jämfört med år 2014:

Misshandel	6 300
	-104 (-2 %)

### År 2015 och förändring jämfört med år 2006:

Misshandel	6 300
	-2 490 (-28 %)

Figur 7. Antal lagföringsbeslut med misshandel som huvudbrott 2006–2015.

## Grov fridskränkning och grov kvinnofridskränkning

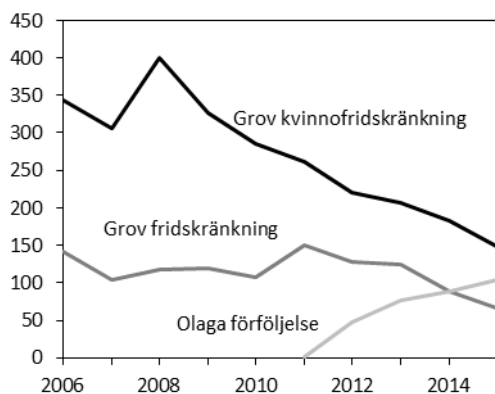
Gärningar som misshandel, olaga hot, ofredande med mera kan, när de utgjort ett led i en upprepad kränkning, rubriceras som *grov kvinnofridskränkning* eller *grov fridskränkning*. År 2015 fattades 149 respektive 66 lagföringsbeslut med grov kvinnofridskränkning eller grov fridskränkning som huvudbrott. Antalet lagföringar för grov kvinnofridskränkning och grov fridskränkning minskade med 34 respektive 23 beslut, eller med 19 respektive 26 procent, mellan 2014 och 2015.

Antalet beslut gällande grov kvinnofridskränkning har minskat med 194 beslut, eller 57 procent sedan 2006. Även antalet lagföringsbeslut avseende grov fridskränkning har minskat, med 75 beslut eller 53 procent, under denna period.

En viss del av nedgången avseende grov fridskränkning och grov kvinnofridskränkning kan troligtvis förklaras av att upprepad brottlighet avseende vissa brott som faller in under rubriceringarna sedan den 1 oktober 2011, även kan rubriceras som *olaga förföljelse*. Skillnaden mellan de olika brottsrubriceringarna ligger i vilken relation offer och gärningsperson har. Vid grov fridskränkning och grov kvinnofridskränkning gäller

<sup>6</sup> I den löpande texten anges enbart normalgraden av brottet, eftersom ringa misshandel anges i samma paragraf som normalgraden. Brotts avseende ringa misshandel är därmed inkluderade i beräkningen.

att brottet ska ha begåtts mot en närstående eller tidigare närstående person och att handlingarna ska ha varit ägnade att allvarligt skada personens självkänsla. Dessa krav finns inte för brottet olaga förföljelse. För olaga förföljelse gäller dock liksom för fridskränkningarna att samtliga de gärningar som omfattas av lagen (för respektive brott) ska ha utgjort led i en upprepad kränkning av personens integritet. I Brås rapport 2015:2 *Olaga förföljelse, Tillämpningen av den nya straffbestämmelsen*<sup>7</sup> går det att läsa mer om hur brottsrubriceringen olaga förföljelse har tillämpats och påverkat tillämpningen av andra brottsrubriceringar.



#### År 2015 och förändring jämfört med år 2014:

Grov fridskränkning	66	-23 (-26 %)
Grov kvinnofridskränkning	149	-34 (-19 %)
Olaga förföljelse	104	+16 (+18 %)

#### År 2015 och förändring jämfört med år 2006:

Grov fridskränkning	66	-75 (-53 %)
Grov kvinnofridskränkning	149	-194 (-57 %)

Figur 8. Antal lagföringsbeslut med grov fridskränkning och grov kvinnofridskränkning som huvudbrott 2006–2015.

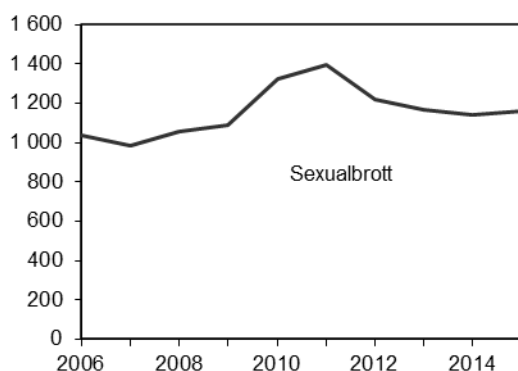
### Våldtäkt och andra sexualbrott

År 2015 fattades 1 160 lagföringsbeslut gällande sexualbrott, vilket motsvarar en ökning med totalt 22 beslut eller 2 procent jämfört med 2014. Framför allt ökade lagföringar gällande *sexuellt ofredande* och *köp av sexuell tjänst* med 23 respektive 22 beslut eller, 6 respektive 8 procent. Köp av sexuell tjänst är ett spaningsbrott, och det är därför inte ovanligt att lagföringsstatistiken påverkas av variationer i polisens prioriteringar gällande insatser och spaningsuppdrag.

På tio år (2006–2015) har antalet lagföringsbeslut för sexualbrott totalt sett ökat med 123 beslut eller 12 procent. Utvecklingen av lagföringar gällande sexualbrott ska ses mot bakgrund av den skärpta sexualbrottslagstiftning som trädde i kraft 2005. Under åren 2009 och 2011 skärptes sexualbrottslagstiftningen ytterligare då brottet *kontakt med barn i sexuellt syfte* infördes i brottsbalken, och straffskalan för *köp av sexuell*

<sup>7</sup> Rapporten finns för nedladdning på Brås webbplats [www.bra.se](http://www.bra.se).

*tjänst* höjdes från högst sex månaders fängelse till högst ett års fängelse.



**År 2015 och förändring jämfört med år 2014:**

Sexualbrott	1 160
	+22 (+2 %)

**År 2015 och förändring jämfört med år 2006:**

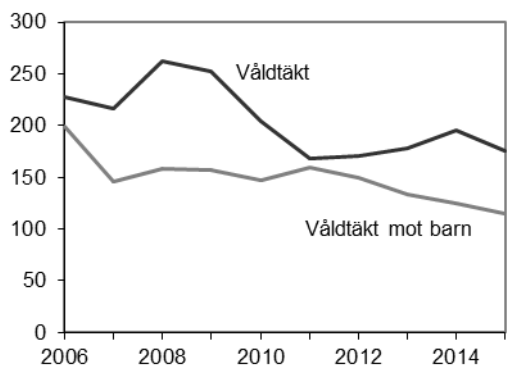
Sexualbrott	1 160
	+123 (+12 %)

Figur 9. Antal lagföringsbeslut med sexualbrott som huvudbrott 2006–2015.

Av de 1 160 lagföringsbesluten gällande sexualbrott 2015 avsåg 176 *våldtäkt* (inklusive *grov våldtäkt*) som huvudbrott. Det är en minskning med 19 lagföringsbeslut, eller 10 procent, sedan föregående år. Under 2006–2015 har antalet lagföringsbeslut gällande *våldtäkt* som huvudbrott minskat med 51 beslut, eller 22 procent.

År 2015 fattades 115 lagföringsbeslut för *våldtäkt mot barn* (inklusive *grov våldtäkt mot barn*). Det är en minskning med 10 beslut, eller 8 procent, jämfört med föregående år. Jämfört med 2006, har antalet lagföringsbeslut minskat med 84 beslut, eller 42 procent.

Ökningen av antalet lagföringsbeslut gällande *våldtäkt* under perioden (2006–2008) kan delvis förklaras av den sexualbrottslagstiftning som trädde i kraft den 1 april 2005. Lagändringen innebar bland annat en utvidgning av bestämmelsen för *våldtäkt*, och därigenom har en del gärningar som tidigare rubricerades som sexuellt utnyttjande kommit att bedömas som *våldtäkt*. Med den nya lagstiftningen tillkom även en särskild bestämmelse för *våldtäkt mot barn* (4 §); dessa gärningar ingick tidigare i begreppen *våldtäkt* och *sexuellt utnyttjande av underårig*.



**År 2015 och förändring jämfört med år 2014:**

Våldtäkt	176
	-19 (-10 %)
Våldtäkt mot barn	115
	-10 (-8 %)

**År 2015 och förändring jämfört med år 2006:**

Våldtäkt	176
	-51 (-22 %)
Våldtäkt mot barn	115
	-84 (-42 %)

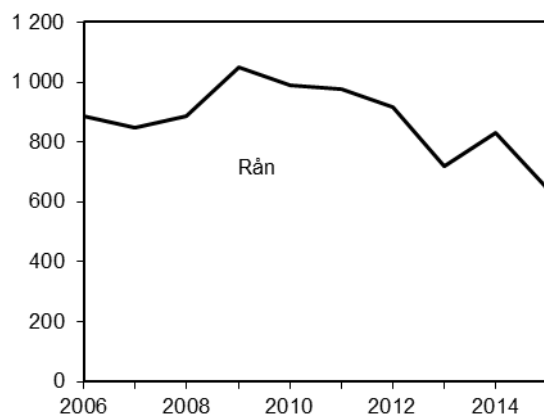
Figur 10. Antal lagföringsbeslut med våldtäkt eller våldtäkt mot barn som huvudbrott, åren 2006–2015.



## Rån

År 2015 fattades 648 lagföringsbeslut gällande *rån* (inklusive *grovt rån*), vilket är en minskning med 181 beslut, eller 22 procent, jämfört med 2014. Jämfört med 2006 har lagföringarna avseende rån minskat med 239 beslut, eller 27 procent. Antalet lagföringsbeslut gällande rån har sedan 2009 uppvisat en nedåtgående trend.

Utvecklingen av antalet lagföringsbeslut avseende rån stämmer relativt väl överens med utvecklingen av antalet anmälda fall av rån under samma tidsperiod.



### År 2015 och förändring jämfört med år 2014:

Rån	648
	-181 (-22 %)

### År 2015 och förändring jämfört med år 2006:

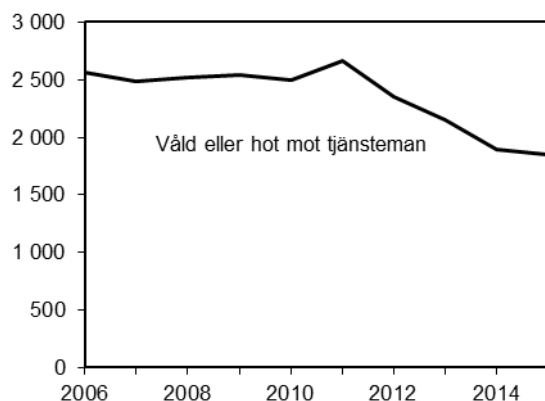
Rån	648
	-239 (-27 %)

Figur 11. Antal lagföringsbeslut med rån som huvudbrott 2006–2015.

## Våld eller hot mot tjänsteman

År 2015 uppgick antalet lagföringsbeslut för *våld eller hot mot tjänsteman* till 1 850 beslut. Jämfört med 2014 är det en minskning med 46 beslut, eller 2 procent. Lagföringarna avseende våld eller hot mot tjänsteman har minskat med 717 beslut, eller 28 procent, jämfört med 2006.

Under perioden 2006–2010 låg antalet lagföringsbeslut på en relativt jämn nivå med ett genomsnitt av 2 520 lagföringar per år. Sedan 2011 har antalet lagföringsbeslut avseende våld eller hot mot tjänsteman minskat kontinuerligt och är 2015 nere på den lägsta redovisade nivån under den senaste tioårsperioden. Minskningstakten som under perioden 2011–2014 låg på i genomsnitt 258 beslut per år har dock mattats under 2015.



### År 2015 och förändring jämfört med år 2014:

Våld eller hot mot tjänsteman	1 850
	-46 (-2 %)

### År 2015 och förändring jämfört med år 2006:

Våld eller hot mot tjänsteman	1 850
	-717 (-28 %)

Figur 12. Antal lagföringsbeslut med våld eller hot mot tjänsteman som huvudbrott 2006–2015.

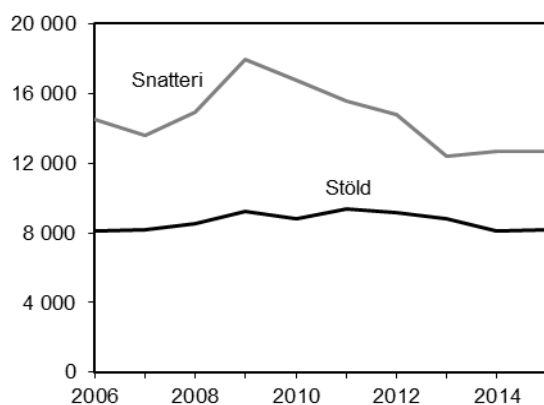
## Stöld och andra tillgreppsbrott

Under 2015 fattades 22 100 lagföringsbeslut gällande *stöld och andra tillgreppsbrott*, vilket är en minskning med 174 beslut eller 1 procent jämfört med 2014. Jämfört med 2006, då det fattades 25 100 lagföringsbeslut avseende stöld och andra tillgreppsbrott, var minskningen 3 050 beslut eller 12 procent.

## Stöld och snatteri

Utvecklingen skiljer sig åt mellan olika typer av tillgreppsbrott. År 2015 fattades 8 160 lagföringsbeslut för *stöld* (inklusive *grov stöld*) och 12 700 lagföringsbeslut för *snatteri*. Jämfört med 2014 ligger antalet lagföringsbeslut för stöld kvar på samma nivå med en svag ökning med 22 beslut eller mindre än 0,5 procent. Även antalet lagföringsbeslut avseende snatteri låg kvar på samma nivå med en svag ökning med 26 beslut eller mindre än 0,5 procent. Jämfört med 2006 har lagföringsbesluten gällande stöld ökat med 47 beslut eller 1 procent. Under samma period har antalet beslut avseende snatteri minskat med 1 800 beslut eller 12 procent.

Mellan 2007 och 2009 skedde en kraftig ökning av antalet lagföringsbeslut för snatteri, men därefter har antalet beslut minskat fram till 2015 års nivå. Under de senaste tre åren har dock antalet lagföringsbeslut stabiliserats på en medelnivå om 12 600 beslut per år. Snatteribrott är ett typiskt spaningsbrott som i stor utsträckning påverkas av vilka åtgärder och resurser som avsätts i försäljningsledet för att upptäcka denna typ av gärningar. Effekten blir att antalet lagföringsbeslut gällande snatteri kan variera kraftigt mellan olika perioder.



### År 2015 och förändring jämfört med år 2014:

Stöld	8 160
	+22 (±0 %)
Snatteri	12 700
	+26 (±0 %)

### År 2015 och förändring jämfört med år 2006:

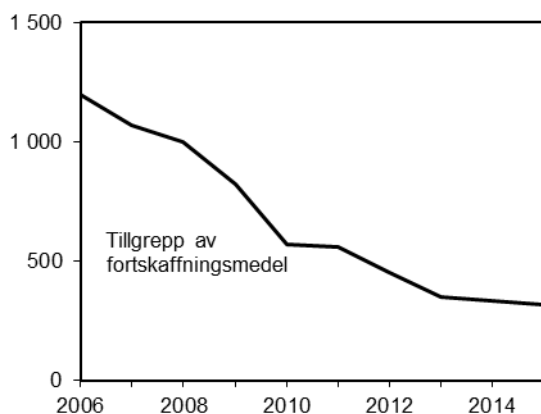
Stöld	8 160
	+47 (+1 %)
Snatteri	12 700
	-1 800 (-12 %)

Figur 13. Antal lagföringsbeslut med stöld eller snatteri som huvudbrott 2006–2015.

## Tillgrepp av fortskaffningsmedel

En kontinuerlig nedgång över tid kan konstateras i antalet lagföringsbeslut gällande *tillgrepp av fortskaffningsmedel*. Antalet lagföringar med tillgrepp av fortskaffningsmedel som huvudbrott uppgick till 315 beslut under 2015. Jämfört med föregående år har antalet lagföringsbeslut för tillgrepp av fortskaffningsmedel minskat med 18 beslut, eller 5 procent. Årets nedgång är en fortsättning på den nedåtgående trend som har pågått under de senaste tio åren. Jämfört med 2006 har antalet lagföringsbeslut minskat med 880 beslut, eller 74 procent.

Även för denna brottkategori märks dock en avmattning i nedgångstakten under de senaste två åren jämfört med tidigare under tioårsperioden.



### År 2015 och förändring jämfört med år 2014:

Tillgrepp av fortskaffningsmedel	315
	-18 (-5 %)

### År 2015 och förändring jämfört med år 2006:

Tillgrepp av fortskaffningsmedel	315
	-880 (-74 %)

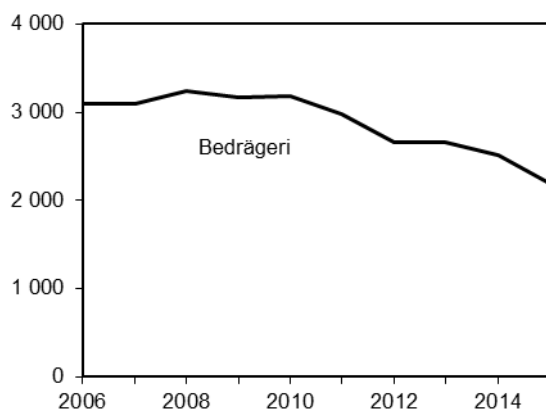
Figur 14. Antal lagföringsbeslut med tillgrepp av fortskaffningsmedel som huvudbrott 2006–2015.

## Vissa övriga brott

### Bedrägeribrott

År 2015 fattades 2 190 lagföringsbeslut gällande *bedrägeribrott* (9 kap. BrB), vilket är 321 beslut färre än föregående år. Det motsvarar en minskning med 13 procent sedan 2014. Under perioden 2006–2010 låg antalet lagföringsbeslut gällande bedrägeribrott relativt jämnt på ett medel av 3 160 beslut. Under perioden 2010–2015 har antalet lagföringsbeslut minskat. Totalt sett har antalet lagföringsbeslut för olika former av bedrägeribrott som huvudbrott minskat med 912 beslut, eller 29 procent, sedan 2006.

Även om antalet lagföringsbeslut avseende bedrägeribrott minskar har antalet bedrägeribrott som leder till åtal ökat under de senaste åren. Många bedrägeribrottsutredningar är stora och omfattar både många brott och många gärningspersoner. Ett lagföringsbeslut kan omfatta ett eller flera lagförda brott. Flera bedrägeribrott kan därmed ingå i samma beslut. Under 2015 omfattade ett lagföringsbeslut, avseende bedrägeri, i medel 3 bedrägeribrott. Det är dock inte ovanligt med domar där mer än 100 bedrägeribrott prövats vid samma tillfälle. Enligt den statistik som har tagits fram för Brås rapport 2016:9 *Bedrägeribrottsligheten i Sverige-Kartläggning och åtgärdsförslag*<sup>8</sup> framgår att det sedan 2008 har skett en andelsmässig ökning av antalet lagföringar som avser ett större antal bedrägeribrott. I nämnda rapport går det att läsa mer om bedrägeribrottslighetens utveckling under de senaste åren.



#### År 2015 och förändring jämfört med år 2014:

Bedrägeribrott	2 190
	-321 (-13 %)

#### År 2015 och förändring jämfört med år 2006:

Bedrägeribrott	2 190
	-912 (-29 %)

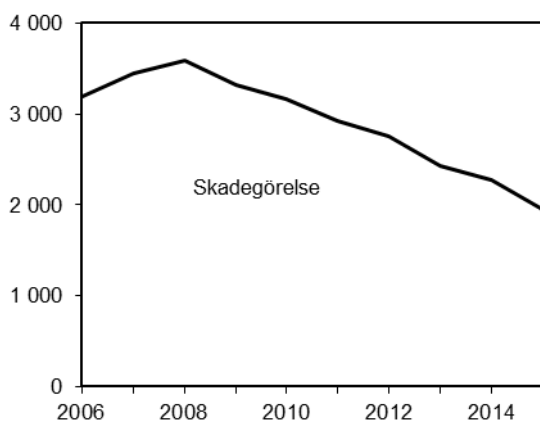
Figur 15. Antal lagföringsbeslut med bedrägeri som huvudbrott 2006–2015.

<sup>8</sup> Rapporten finns för nedladdning på Brås webbplats [www.bra.se](http://www.bra.se).

## Skadegörelsebrott

År 2015 uppgick antalet lagföringsbeslut med *skadegörelse* som huvudbrott till 1 950 beslut, vilket är en minskning med 321 beslut, eller 14 procent, jämfört med föregående år. Antalet lagföringsbeslut där skadegörelse var huvudbrott har sedan 2006 minskat med 1 250 beslut, eller 39 procent.

Mellan 2006 och 2008 var trenden tydligt uppåtgående. Sedan 2008 har dock trenden vänt nedåt och antalet lagföringsbeslut har minskat stadigt under de senaste sju åren.



### År 2015 och förändring jämfört med år 2014:

Skadegörelse	1 950
	-321 (-14 %)

### År 2015 och förändring jämfört med år 2006:

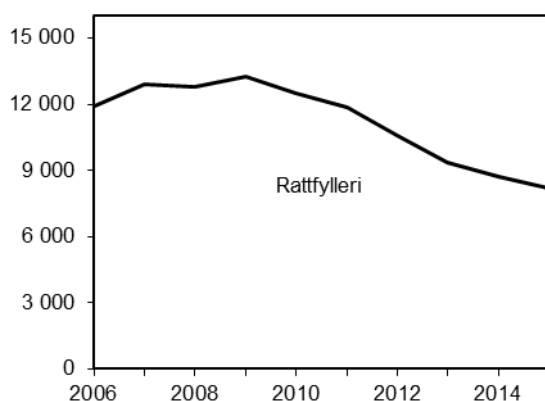
Skadegörelse	1 950
	-1 250 (-39 %)

Figur 16. Antal lagföringsbeslut med skadegörelse som huvudbrott 2006–2015.

## Rattfylleri

År 2015 uppgick antalet lagföringsbeslut med *rattfylleri* eller *grovt rattfylleri* (exklusive *rattfylleri under påverkan av narkotika*) som huvudbrott till 8 180 beslut. Det är en minskning med 530 beslut, eller 6 procent jämfört med föregående år. Om man ser till hela den senaste tioårsperioden har antalet lagföringar minskat med 3 770 beslut, eller 32 procent jämfört med 2006.

Antalet lagföringsbeslut gällande rattfylleri eller grovt rattfylleri följde en uppåtgående trend under åren 2006–2009. Sedan 2009 har dock antalet lagföringsbeslut gällande rattfylleri minskat sex år i följd. Utvecklingen av antalet lagföringsbeslut rörande trafikbrott, till exempel rattfylleri, återspeglar till stor del polisens insatser på trafikområdet.



### År 2015 och förändring jämfört med år 2014:

Rattfylleri	8 180
	-530 (-6 %)

### År 2015 och förändring jämfört med år 2006:

Rattfylleri	8 180
	-3 770 (-32 %)

Figur 17. Antal lagföringsbeslut med rattfylleri (inkl. grovt rattfylleri) som huvudbrott 2006–2015.

## Narkotikabrott

År 2015 fattades 21 400 lagföringsbeslut för *brott mot narkotikastrafflagen* som huvudbrott. Det innebär att antalet lagföringsbeslut är ungefär lika många som föregående år, med en svag minskning av 59 beslut eller mindre än 0,5 procent.

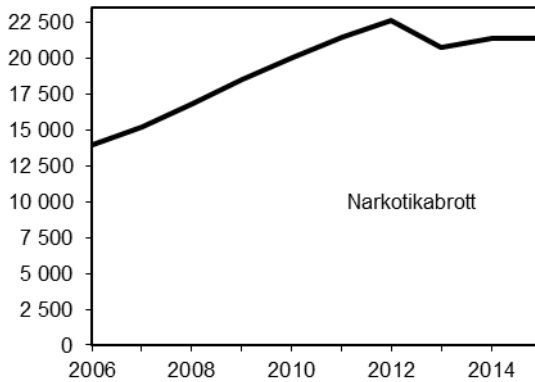
Jämfört med 2014 var antalet narkotikabrott av normalgraden (1 §) och ringa narkotikabrott (2 §) sammantaget oförändrat (en minskning med 60 beslut).<sup>9</sup> Även antalet lagföringsbeslut avseende grova narkotikabrott som huvudbrott (3 §) låg kvar på samma nivå som 2014.

Jämfört med 2006 har antalet lagföringsbeslut avseende narkotikabrott ökat med 53 procent, eller 7 440 beslut. Uppgången över tid rör framför allt ringa narkotikabrott,

<sup>9</sup> På grund av vissa brister i indata redovisas antalet ringa narkotikabrott och narkotikabrott av normalgraden för år 2015 sammantaget. Se avsnittet *Jämförelser över tid*.

som mellan 2006-2014 ökade med 6 860 beslut, eller 62 procent.<sup>10</sup>

Narkotikabrott är ett typiskt så kallat spaningsbrott, och utvecklingen av antalet lagföringsbeslut kan för denna brottstyp till stor del förklaras av förändringar i framför allt polisens resurser och prioriteringar.



**År 2015 och förändring jämfört med år 2014:**

Narkotikabrott totalt	21 400
	-59 (±0 %)
Därav:	
Ringa narkotikabrott, och narkotikabrott	21 200
	-60 (±0 %)
Grovt narkotikabrott	217
	+1 (±0 %)

**År 2015 och förändring jämfört med år 2006:**

Narkotikabrott totalt	21 400
	+7 440 (+53 %)

Figur 18. Antal lagföringsbeslut med narkotikabrott som huvudbrott 2006–2015.

Från och med 2015 års lagföringsstatistik redovisas även uppgifter om typ av gärning vid narkotikabrott i lagföringsstatistiken.<sup>11</sup> I narkotikabrottslagens (NSL 1968:64) första paragraf finns en uppräknig av olika typer av brottsliga gärningar gällande hantering av narkotika. Dessa gärningar är uppdelade i sex punkter som listats i allvarlighetsordning med den grävsta typen av gärning först. En person kan ha begått flera gärningar i anslutning till samma brott. I sådana fall skall personen normalt lagföras för i första hand den grävsta typen av gärning.

Sett till samtliga lagföringsbeslut med narkotikabrott som huvudbrott 2015 var innehav och bruk de absolut vanligaste gärningarna (94 %) följt av överlåtelsebrott (2 %).

Enbart bruk av narkotika kan som mest leda till ringa narkotikabrott. De allra flesta lagföringar avseende bruk och innehav av narkotika återfinns därför i beslut avseende ringa narkotikabrott. Bruk och innehav av narkotika stod 2015 för 95 procent av

<sup>10</sup> En exakt uppgift över antalet lagföringsbeslut med ringa narkotikabrott som huvudbrott kan inte tas fram för 2015. Se avsnittet *Jämförelser över tid*.

<sup>11</sup> För mer information, se under stycket *Jämförelser över tid*.



samtliga gärningar som lagförts i beslut avseende ringa narkotikabrott och narkotikabrott av normalgraden.<sup>12</sup>

Ju grövre rubricering av narkotikabrott, desto mer komplexa blir brottsbeskrivningarna. Det innebär att fler än en gärning ofta anges för brottet. För grovt narkotikabrott framgår denna komplexitet tydligt. I 45 procent av alla lagföringsbeslut gällande grovt narkotikabrott anges två eller fler narkotikabrottsgärningar. Det kan till exempel handla om fall där personer innehaft och sålt stora mängder narkotika. Personen kan då antingen dömas enbart för brott mot punkten 1 i narkotikastrafflagens första paragraf, överlåtelse av narkotika, eller för både punkten 1 och punkten 6 (innehav av narkotika).

Tabell 2. Antal lagföringsbeslut avseende narkotikabrott uppdelat på gärning och rubricering (svårighetsgrad) på brottet samt procentuell fördelning av lagförda gärningar för varje rubricering, 2015.

	Totalt samtliga narkotikabrott		Andel (%)			
		Andel (%)	Narkotikabrott och ringa narkotikabrott (1,2 §)	narkotikabrott och ringa narkotikabrott (1,2 §)	Grovt narkotikabrott (3 §)	Andel (%) grovt narkotikabrott (3 §)
Överlåtelse (1 p)	434	2	420	2	14	6
Framställning (2 p)	310	1	298	1	12	6
Förvärv (3 p)	91	0	78	0	13	6
Anskaffning, bearbetning m.m. (4 p)	120	1	80	0	40	18
Utbudande till försäljning m.m. (5 p)	20	0	17	0	3	1
Innehav, bruk m.m. (6 p)	20 068	94	20 031	95	37	17
Flera kombinationer av gärningar	332	2	234	1	98	45
<b>Totalt samtliga gärningar</b>	<b>21 375</b>	<b>100</b>	<b>21 158</b>	<b>100</b>	<b>217</b>	<b>100</b>

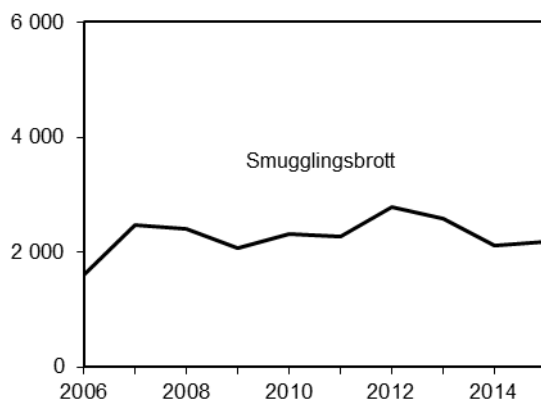
## Smugglingsbrott

Under 2015 fattades 2 190 lagföringsbeslut för *brott mot lagen om straff för smuggling*, vilket är en ökning med 74 beslut, eller 3 procent jämfört med föregående år. Sett i ett längre perspektiv har antalet lagföringsbeslut med smuggling som huvudbrott ökat med 582 beslut, eller 36 procent, mellan 2006 och 2015.

För ringa tull- och smugglingsbrott har tullverksåklagare möjlighet att utfärda ordningsböter eller strafförelägganden. Praxis för hur dessa tillämpas har dock skiftat över tid. Eftersom ordningsbotsförelägganden<sup>13</sup> inte ingår i begreppet lagföringsbeslut, behöver dessa praxisförändringar beaktas vid tolkning av utvecklingen av lagföringsbesluten.

<sup>12</sup> På grund av vissa brister i indata redovisas gärningarna för ringa narkotikabrott och narkotikabrott normalgraden sammantaget. Se avsnittet *Jämförelser över tid*.

<sup>13</sup> I de tabeller som redovisar ordningsbotsförelägganden ingår inte ordningsbot utfärdad av tullåklagare.



**År 2015 och förändring jämfört med år 2014:**

Smugglingsbrott	2 190
	+74 (+3 %)

**År 2015 och förändring jämfört med år 2006:**

Smugglingsbrott	2 190
	+582 (+36 %)

Figur 19. Antal lagföringsbeslut med smugglingsbrott som huvudbrott 2006–2015.

### Penningtvättsbrott

I juli 2014 trädde lagen (2014:307) om straff för penningtvättsbrott i kraft. Därmed var 2015 det första fullständiga redovisningsåret sedan lagens ikraftträdande. Enligt lagtexten kan en person dömas för penningtvättsbrott om denne har utfört en handling i syfte att dölja att pengar eller annan egendom härrör från brott eller brottslig verksamhet.

Under 2015 fattades 83 lagföringsbeslut avseende penningtvättsbrott som huvudbrott. I 32 fall rörde beslutet grovt penningtvättsbrott, och i 7 fall var brottsrubriceringen penningtvättsförseelse. Den vanligaste påföljden för penningtvättsbrott var fängelse. I 29 beslut eller 36 procent av besluten dömdes till denna påföljd.

### Lagförda brott

En person kan lagföras för flera brott i samma lagföringsbeslut. I flertalet tabeller i lagföringsstatistiken redovisas dock endast lagföringsbeslutets huvudbrott, det vill säga det brott som har den strängaste straffskalan. Sedan 2004 finns i statistiken även en redovisning av *samtliga brott* i besluten: statistiken över lagförda brott redovisar samtliga brott i lagföringsbesluten, oavsett om de utgör huvudbrott eller så kallade bibrott.

Eftersom brotten i lagföringsstatistiken har en annan avgränsning och detaljeringsgrad än redovisningen av brott i brottsstatistiken bör man tänka på att antalet lagförda brott inte kan ställas i direkt relation till antalet anmälda eller uppklarade/handlagda brott.<sup>14</sup>

År 2015 lagfördes 197 000 brott, vilket innebär att de cirka 107 000 lagföringsbesluten i

<sup>14</sup> Se vidare under rubriken *Inledning*.

snitt avsåg 1,8 brott. Antalet brott per lagföringsbeslut var därmed detsamma som 2014.

Det genomsnittliga antalet lagförda brott är generellt sett högre för domslut (2,2 brott) än för åtalsunderlåtelse och strafförelägganden (1,5 respektive 1,3 brott). Det genomsnittliga antalet brott per lagföringsbeslut skiljer sig även något åt mellan lagföringar som rör män (1,9 brott per lagföringsbeslut) respektive kvinnor (1,7 brott per lagföringsbeslut), liksom mellan lagföringar som rör ungdomar i åldern 15–20 år (1,7 brott per lagföringsbeslut) respektive personer i åldern 21 år och äldre (1,9 brott per lagföringsbeslut). Antalet brott per lagföringsbeslut har ökat med cirka 0,1 brott för de flesta ovan nämnda grupper undantaget beslut i domstol och strafförelägganden som ligger kvar på samma antal brott per beslut som under föregående år.

Av de 133 000 brott som lagfördes i domstol 2015 hade 87 procent begåtts under samma år som domslutet (53 600 domslut) eller året innan (62 200 domslut). Hur snabbt en person kan lagföras beror på flera faktorer och varierar mellan olika brottstyper. Stor betydelse kan tillskrivas brottsutredningens komplexitet och omfattning, som i sin tur beror på brottets karaktär. Andelen lagförda brott som begåtts samma år som lagföringsbeslutet, eller året före, (det vill säga 2014–2015), var jämförelsevis hög för olika typer av trafikbrott, till exempel brott mot trafikbrottslagen (94 %), framför allt grovt rattfylleri (97 %), och trafikförordningen (92 %) samt vid tillgreppsbrott (94 %) och brott mot liv och hälsa (86 %), framför allt mord och dråp (98 %) och grov misshandel (94 %). Till de brott där en mycket liten andel hade lagförts redan samma år som brottet begicks, eller året efter, hör sådana brott som ofta kräver omfattande brottsutredningar, såsom brott enligt skattebrottslagen (4 %) och brott mot borgenärer enligt 11 kap. BrB (3 %), till exempel bokföringsbrott.

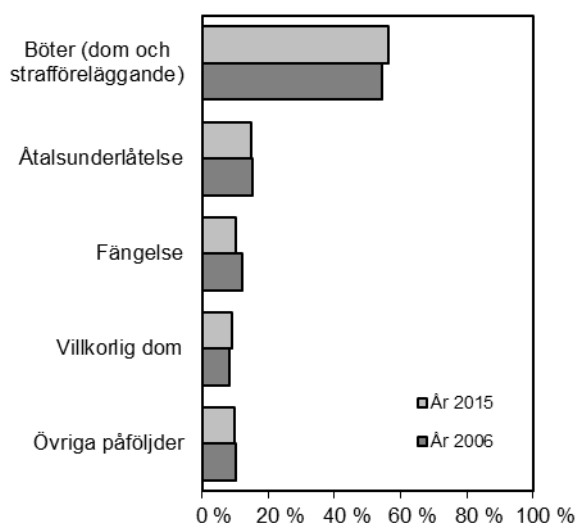
Brottsstrukturen för samtliga lagförda brott ser något annorlunda ut än den för huvudbrotten i lagföringarna. Det beror på att lindrigare brott och brott av seriebrottskaraktär tenderar att bli underrepresenterade i redovisningen av huvudbrotten. Till exempel redovisas enbart 14 procent av alla brott gällande *utnyttjande av barn för sexuell posering*, 15 procent av alla brott gällande *rattfylleri under påverkan av narkotika* och 18 procent av brotten mot *lagen om kontaktförbud* som huvudbrott. Även de beräkningsprinciper som tillämpas har viss betydelse för underrepresentationen. Skillnader mellan brottsstrukturen för samtliga brott (huvud- och bibrott) och för enbart huvudbrott är dock relativt små. Brott som får större andel i redovisningen över samtliga lagförda brott, jämfört med huvudbrottsredovisningen, är till exempel brott mot *narkotikastrafflagen* (4 procentenheter), medan bland annat brott mot *trafikförordningen* i stället får en lägre andel (3 procentenheter) jämfört med huvudbrottsredovisningen.

### **Påföljder**

Med hjälp av lagföringsstatistiken är det möjligt att studera strukturen, omfattningen och utvecklingen av påföljder. Sett till den senaste tioårsperioden (2006–2015) har det skett ett antal tydliga förändringar i påföljdsstrukturen. Det har skett en omfördelning av olika typer av bötespåföljder, där andelen böter som dömts ut i domstol har ökat, samtidigt som andelen strafförelägganden har minskat. Totalt har bötespåföljderna, böter i domstol och strafförelägganden, ökat med 2 procentenheter. Under samma period har domslut med påföljden fängelse minskat med 2 procentenheter. I övrigt är förändringarna små i påföljdsstrukturen.

Förändringen i påföljdsstrukturen har gjort att fördelningen mellan böter utdömda i domstol och böter utfärdade av åklagare, såsom strafföreläggande, har förändrats. År 2015 var det nästan lika vanligt att böter dömdes ut i domstol som att de gavs i form

av strafförelägganden (48 respektive 52 procent). Tio år tidigare, 2006, var det betydligt vanligare att böter gavs i form av ett strafföreläggande i stället för i ett domslut. Böter i domslut utgjorde då bara 37 procent av alla bötespåföljder.



Figur 20. Andel (procent) lagföringsbeslut för brott efter huvudpåföljd 2006 (totalt 120 000 beslut) och 2015 (totalt 107 000 beslut).

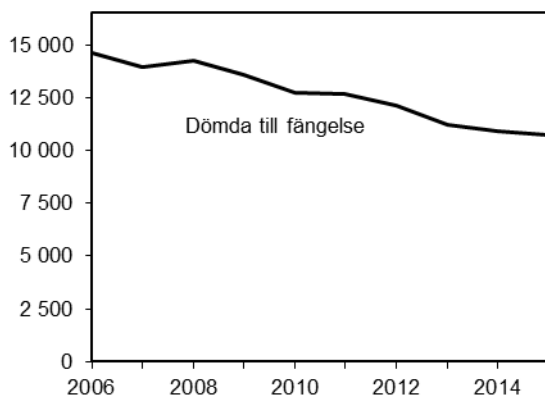
Böter som erhålls genom domslut eller genom godkänt strafföreläggande (se nedan), är sammantaget den vanligaste påföljden bland samtliga lagföringsbeslut, och utgör totalt över hälften (56 %) av det totala antalet lagföringar 2015. Andelen bötespåföljder för kvinnor respektive män är ungefär densamma, 58 procent av påföljderna mot kvinnor och 56 procent av påföljderna mot män består av böter genom antingen strafföreläggande eller dom. Böter (strafföreläggande eller dom) är den vanligaste påföljden i alla åldersgrupper över 17 år, och står för 53–72 procent av alla påföljder, beroende på åldersgrupp. Endast för den yngsta åldersgruppen, 15–17-åringar, är siffran lägre; där står bötespåföljderna för 34 procent av alla lagföringsbeslut.

Böter (strafföreläggande eller dom) är en vanlig huvudpåföljd vid lagföringar som rör trafikbrott samt narkotikabrott och snatteri. I 39 procent av alla böteslagföringar (strafföreläggande eller dom) handlar det om brott mot trafikbrottslagen eller trafikförordningen, i 23 procent av fallen gäller lagföringen narkotikabrott och i 13 procent gäller den snatteri.

## Påföljder i domslut

### Fängelse

År 2015 utgjorde *fängelse* huvudpåföljd i 10 700 domslut. Det är en minskning med 167 domslut, eller 2 procent jämfört med 2014. Sedan 2006 har antalet fängelsedomar i tingsrätt uppvisat en sjunkande trend. Antalet utdömda fängelsepåföljder ligger nu på sin lägsta nivå under hela mätperioden 1975–2015. Det är därmed det tredje året i följd som antalet fängelsedomar är lägre än under mitten av 1970-talet.



Figur 21. Antal domslut om påföljden fängelse 2006–2015.

De vanligaste brotten där fängelse utdöms är brott mot trafikbrottslagen (26 %), framför allt grovt rattfylleri, tillgreppsbrott (22 %), framför allt stöld, samt brott mot liv och hälsa (12 %), framför allt misshandel. För dessa brottskategorier är strukturen relativt oförändrad över tid. För de lagföringsbeslut som avsåg grovt rattfylleri blev påföljden fängelse i 51 procent av besluten. Motsvarande siffra för lagföringsbeslut gällande stöld (inklusive grov stöld) var fängelse i 24 procent av besluten och för misshandel (inklusive grov och synnerligen grov misshandel) i 19 procent av fallen.

### Rättspsykiatrisk vård

*Rättspsykiatrisk vård* var huvudpåföljd i 296 domslut 2015. I förhållande till 2014 är det en ökning med 35 domslut, eller 13 procent. I en majoritet av dessa domar (199 domslut, eller 67 procent) avsågs rättspsykiatrisk vård med utskrivningsprövning. Jämfört med 2006 har det skett en minskning av antalet lagföringsbeslut avseende rättspsykiatrisk vård med 30 beslut, eller 9 procent. Antalet domslut med huvudpåföljden rättspsykiatrisk vård har varierat relativt kraftigt under den senaste tioårsperioden. Det låga antalet domslut leder till att små förändringar kan ge stora procentuella variationer mellan åren.

### Skyddstillsyn

Antalet domslut med huvudpåföljden *skyddstillsyn* uppgick 2015 till 5 680 beslut, vilket är en minskning med 347 domslut, eller 6 procent jämfört med 2014. Vid 1 000 domslut, eller 18 procent, av samtliga domar med skyddstillsyn som huvudpåföljd dömdes till skyddstillsyn förenat med samhällstjänst. 650 domslut, eller 11 procent utdömdes påföljden i kombination med föreskrift om kontraktsvård, och i 149 domslut eller, 3 procent dömdes till skyddstillsyn förenat med fängelse.

Under tioårsperioden 2006–2015 har antalet domslut gällande skyddstillsyn minskat med 826 beslut, eller 13 procent. Under början av tioårsperioden var trenden uppåtgående, men efter 2009 har antalet lagföringsbeslut gällande skyddstillsyn minskat för varje år. Antalet domar gällande skyddstillsyn med föreskrift om kontraktsvård, skyddstillsyn i kombination med fängelse och skyddstillsyn kombinerat med samhällstjänst har alla minskat med 509, 61 respektive 55 domslut (44, 29 respektive 5 procent) sedan 2006.

### Villkorlig dom

Antalet domar med huvudpåföljden *villkorlig dom* uppgick 2015 till 9 660 domslut, vilket är en svag ökning med 34 domslut, eller mindre än 0,5 procent, jämfört med året innan. Sedan 2006 har antalet minskat med 254 domslut, vilket motsvarar en minskning med 3 procent. Antalet domslut gällande villkorlig dom i kombination med

samhällstjänst uppgick i sin tur till 3 820 under 2015, vilket motsvarade 40 procent av samtliga domslut med villkorlig dom som huvudpåföljd det året. Antalet villkorliga domar med samhällstjänst minskade jämfört med året innan med 39 beslut, eller 1 procent.

### Böter

År 2015 fattades 28 500 domslut med huvudpåföljden *böter*. Jämfört med 2014 är det en minskning med 745 domslut, eller 3 procent. Under tioårsperioden 2006–2015 har dock antalet domslut med huvudpåföljden böter ökat med 4 310 domslut, eller 18 procent. Trenden var uppåtgående under perioden fram till 2010, därefter har trenden vänt och antalet bötesdomar har sjunkit under de senaste åren. Den inledande uppgången har dock inneburit att andelen bötesdomar ökat från 20 till 27 procent av samtliga lagföringsbeslut under den senaste tioårsperioden. Böter förekommer framför allt när det gäller olika former av trafikbrott samt vid ringa narkotikabrott och snatteri.

### Ungdomspåföljder

*Sluten ungdomsvård* utgör sedan 1999 ett alternativ till fängelse för ungdomar. År 2015 utgjorde sluten ungdomsvård huvudpåföljd i 47 domslut rörande ungdomar i åldern 15–20 år. Det kan jämföras med 2014, då tingsrätterna dömde till sluten ungdomsvård i 51 fall. Jämfört med 2006 har det skett en minskning med 52 beslut, eller 53 procent. I genomsnitt dömdes ungdomar till sluten ungdomsvård i tio månader, vilket är samma nivå som föregående år. I 40 procent av fallen avsåg domsluten olika former av tillgreppsbrott (framför allt rån), 23 procent rörde brott mot liv och hälsa (3 kap. BrB) (framför allt mord och dråp<sup>15</sup>), och 23 procent avsåg någon form av sexualbrott (6 kap. BrB) (framför allt grov våldtäkt). Vid tolkning av statistiken är det viktigt att ta hänsyn till att det låga antalet domslut leder till att små förändringar kan ge stora procentuella variationer mellan åren.

*Ungdomsvård* och *ungdomstjänst* infördes 2007 som nya ungdomspåföljder och ersatte till viss del den tidigare ungdomspåföljden ungdomstjänst inom ramen för vård inom socialtjänsten. År 2015 var antalet domslut med ungdomsvård eller ungdomstjänst som huvudpåföljd 1 450 respektive 1 410. Antalet domslut rörande ungdomsvård minskade något med 26 domslut, eller 2 procent, jämfört med året innan. Antalet domslut rörande ungdomstjänst som huvudpåföljd ökade i stället med 8 domslut, eller 1 procent mellan 2014 och 2015.

### Lagföringar genom åklagarbeslut

År 2015 meddelade åklagarna 15 900 *åtalsunderlåtelse*, vilket är en minskning med 843 beslut, eller 5 procent, jämfört med 2014. Sett till hela tioårsperioden 2006–2015 har antalet meddelade åtalsunderlåtelse minskat med 2 230 beslut, vilket motsvarar en minskning med 12 procent.

Åtalsunderlåtelse är den vanligaste påföljden i åldersgruppen 15–17-åringar. Denna lagföringstyp stod för 36 procent av alla lagföringsbeslut riktade mot 15–17-åringarna under 2015. Vanligast i denna åldersgrupp är åtalsunderlåtelse som meddelats enligt 17 §, lagen med särskilda bestämmelser om unga lagöverträdare (LUL). År 2015 meddelades 2 920 sådana åtalsunderlåtelse mot personer i åldersgruppen 15–17 år, vilket är en ökning med 43 beslut, eller 1 procent jämfört med 2014. I de övriga åldersgrupperna över 17 år stod åtalsunderlåtelse för mellan 7 och 15 procent av alla lagföringsbeslut. Den vanligaste typen (72 procent av samtliga åtalsunderlåtelse) är

---

<sup>15</sup> Även försök, förberedelse, stämpling, medhjälp, anstiftan, underlåtelse att avslöja och underlåtelse att hindra är inkluderade i respektive brott.

åtalsunderlåtelse enligt 20 kap. 7 § 1 st. 3 p. rättegångsbalken (RB), som innebär att den misstänkte även har begått andra brott och att det utöver påföljden för dessa brott inte krävs ytterligare påföljd för det aktuella brottet.

Antalet utfärdade och godkända *strafförelägganden* uppgick 2015 till 31 500 beslut, en minskning med 1 020 beslut, eller 3 procent, jämfört med föregående år. År 2015 godkändes 2 520 strafförelägganden med huvudpåföljden villkorlig dom, vilket motsvarar 8 procent av samtliga godkända strafförelägganden. Jämfört med 2006 har antalet strafförelägganden minskat med 9 390 beslut, eller 23 procent. Under åren 2006–2009 ökade antalet strafförelägganden, för att 2009 uppgå till 43 000 beslut. Därefter har strafföreläggandena minskat för varje år fram till 2015 års nivå. År 2006 omfattade strafförelägganden 34 procent av samtliga lagföringsbeslut, för att sedan sjunka till dagens 29 procent.

### **Fängelsetidens längd**

Bland samtliga domslut under 2015 med påföljden fängelse<sup>16</sup> dömdes i 71 procent av fallen till en kortare fängelsepåföljd på *högst 6 månader*. I nära hälften av fängelsedomarna, 47 procent, dömdes till en påföljd på *högst 2 månader*.

I 31 procent av alla domar avseende fängelse dömdes till en påföljd på *högst 1 månad*. Fängelsepåföljder på *mer än 1 månad till högst 2 månader* dömdes ut i 16 procent av fallen. I 24 procent av alla domar avseende fängelse dömdes till en påföljd på *över 2 till högst 6 månader*. I drygt en femtedel av domsluten, eller 21 procent, utdömdes fängelsepåföljd på *över 6 månader till högst 2 år* och i 8 procent av fallen till fängelsepåföljd på *mer än 2 år*.

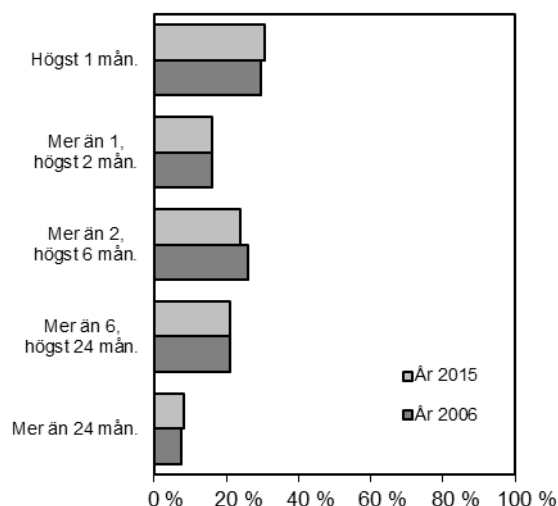
Jämfört med 2014 har det totala antalet fängelsedomar minskat med 193 beslut, eller 2 procent. Antalet fängelsedomar minskade för alla påföljdsintervall över 1 månad. Den antalsmässigt största minskningen skedde i tidsintervallet *mer än 6 månader till högst 2 år*, som minskade med 131 beslut, eller 5 procent jämfört med året innan. Det enda tidsintervall där antalet fängelsedomar ökade något jämfört med 2014 var i intervallet *högst 1 månad* där antalet fängelsedomar ökade med 9 beslut, vilket motsvarar en procentuell ökning på mindre än 0,5 procent.

Totalt sett har *antalet* fängelsedomar minskat med 3 940 beslut, eller 27 procent sedan 2006. Minskningarna har skett i samtliga tidsintervall. Den antalsmässiga och procentuella minskningen har varit störst för fängelsepåföljder i intervallen *mer än 2 till högst 6 månader*, som har sjunkit med 1 290 beslut, eller 33 procent mellan 2006 och 2015.

Jämfört med 2006 har *andelen* kortare fängelsepåföljder på *mer än 2 till högst 6 månader* minskat med drygt 2 procentenheter. Samtidigt har andelen fängelsepåföljder på *högst 1 månad* ökat med drygt 1 procentenhet. I övrigt är andelsförändringarna små under tioårsperioden.

---

<sup>16</sup> Inkluderat skyddstillsyn med fängelse.

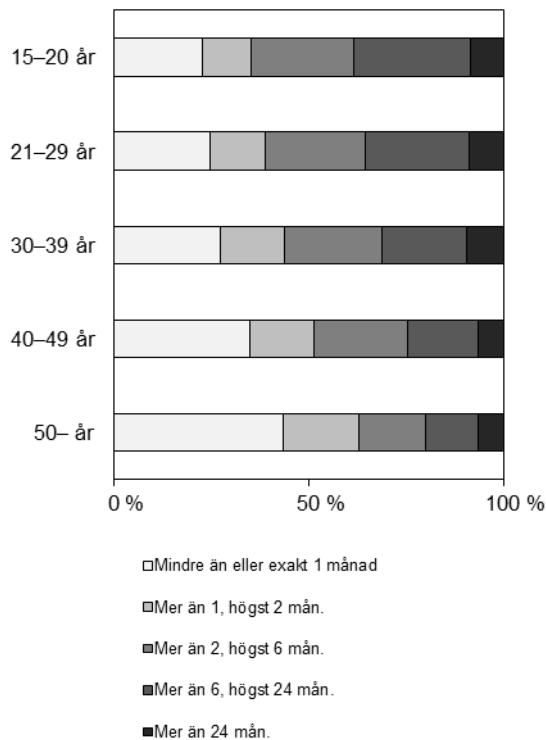


Figur 22. Andel (procent) domslut om fängelse efter fängelsetidens längd 2006 (totalt 14 800 domar) och 2015 (totalt 10 900 domar).

Fördelningen av de utdömda strafftiderna vid fängelsepåföljd skiljer sig åt mellan olika åldersgrupper. Generellt gäller att längre strafftider är vanligare bland de yngre åldersgrupperna och kortare strafftider vanligare bland de äldre åldersgrupperna. Bland de yngre fängelsedomda (15–20 respektive 21–29 år) är det vanligast med strafftider på mer än 6 månader till högst 24 månader; dessa utgjorde 30 respektive 26 procent av samtliga fängelsedomar i respektive åldersgrupp 2015. Även strafftider på mer än två till högst sex månader är vanligt förekommande i dessa två åldersgrupper. I åldersgrupperna 40–49 år och 50 år och äldre, var andelen fängelsedomar på mer än 6 månader till högst 24 månader 18 respektive 13 procent. Bland de allra äldsta är det i stället vanligare med kortare strafftider på högst en månad. Dessa påföljder stod för 43 procent av samtliga utdömda fängelsedomar i åldersgruppen 50 år och äldre. Motsvarande andel bland 15–20-åringar var 23 procent. Fängelsepåföljder på mer än 24 månader förekommer i ungefär samma utsträckning i samtliga åldersgrupper.

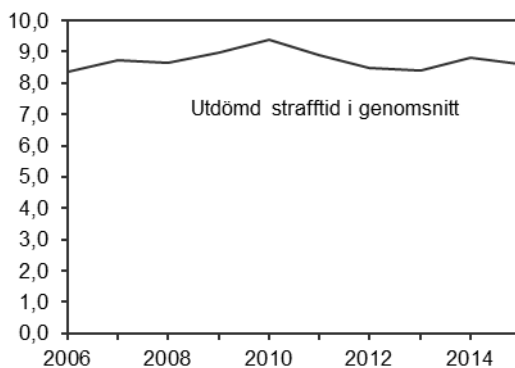
När det gäller unga lagöverträdare ska domstolarna i så stor utsträckning som möjligt undvika fängelsepåföljd samt där det är möjligt döma till alternativa påföljder. För ungdomar finns också särskilda påföljder, exempelvis sluten ungdomsvård. Detta förklarar varför strafftiden relativt sett är hög för de förhållandevis få unga lagöverträdare som ändå döms till fängelse.





Figur 23. Procentuell fördelning av fängeslängd i förhållande till ålder.

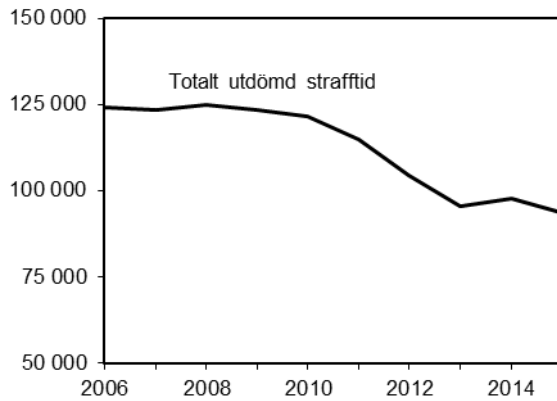
Den genomsnittliga strafftiden har minskat från 8,8 månader 2014, (cirka 8 månader och 25 dagar) till 8,6 månader 2015, (cirka 8 månader och 19 dagar). Den genomsnittliga strafftiden påverkas av de påföljdstider som döms ut. Fler kortare, och färre längre påföljder ger en lägre genomsnittstid.



Figur 24. Genomsnittligt utdömd fängeslängd i månader (exklusive livstidsdömda) 2006–2015.

### **Total utdömd strafftid**

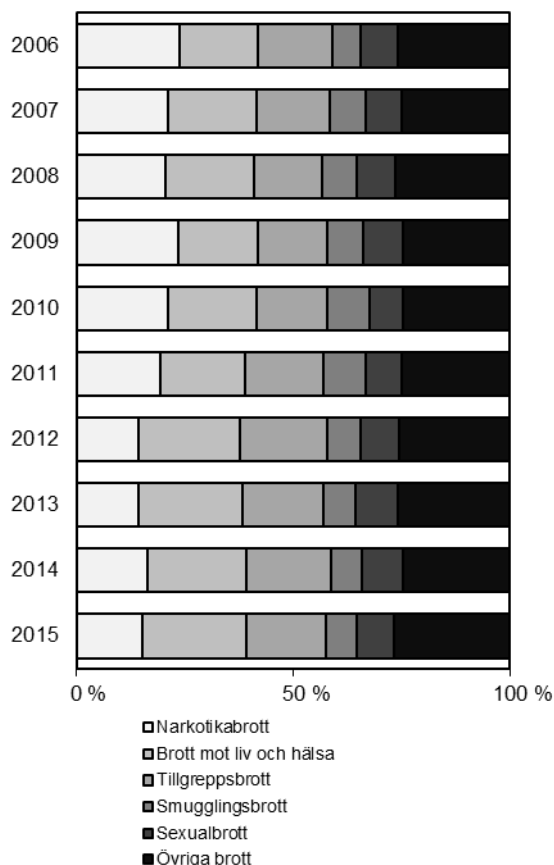
Den totala utdömda strafftiden eller *straffmassan*, det vill säga det totala antalet utdömda fängelsemånader under ett år, har minskat med 3 960 månader, från 97 600 månader 2014 till 93 600 månader 2015. Även sedan 2006 har trenden varit nedåtgående, med den kraftigaste minskningen mellan åren 2010 och 2013.



Figur 25. Den totala utdömda strafftiden i månader (exklusive livstidsdömda) 2006–2015.

Sett till huvudbrotten är straffmassan störst för brottskategorierna *brott mot liv och hälsa* (24 %), framför allt misshandel, och *tillgreppsbrott* (19 %) som olika former av stöld och rån. Även *narkotikabrott* (15 %), i synnerhet grovt narkotikabrott, *sexualbrott* (9 %), främst olika former av våldtäkt samt *smugglingsbrott* (7 %), framför allt narkotikasmuggling, står för höga andelar av den totala straffmassan. Under 2015 utgjorde narkotikabrotten<sup>17</sup> 15 procent av den totala straffmassan. År 2006 utgjorde straffmassan avseende narkotikabrott dock hela 24 procent av den totala straffmassan. När det gäller *brott mot liv och hälsa* och *tillgreppsbrott* har andelen i stället ökat sedan 2006. År 2006 utgjorde straffmassan för *brott mot liv och hälsa* 18 procent av den totala straffmassan, för att tio år senare vara uppe i 24 procent. För *tillgreppsbrott* var motsvarande siffror 17 procent 2006 och 19 procent 2015. *Sexualbrott* och *smugglingsbrott* ligger kvar på samma nivå av den totala straffmassan som tio år tidigare.

<sup>17</sup> Brotts mot narkotikastrafflagen 1968:64.



Figur 26. Den totala utdömda straffmassan fördelat på de andelsmässigt vanligaste brottskategorierna (exklusive livstidsdömda) 2006–2015.

## Ålder och kön

Lagföringsstatistiken ger en bild av hur lagföringsbesluten fördelar sig avseende de lagförda personernas ålder och kön samt tidigare belastning. I statistiken redovisas dock antalet lagföringsbeslut och inte antalet individer. En person som lagförs flera gånger under ett år kommer därför att redovisas flera gånger i statistiken under den köns- och åldersgrupp som han eller hon tillhör.

Vid tolkning av utvecklingen bör man tänka på att brottsstrukturen skiljer sig åt för olika åldersgrupper, och att upptäcktsrisk och andra faktorer kan ha betydelse för variationer i utvecklingen för olika typer av brott. Sammantaget innebär det att utvecklingen i statistiken påverkas av att upptäcktsrisken dels ser olika ut för olika åldersgrupper, dels kan ha förändrats över tid i de olika åldersgrupperna.

### Ålder

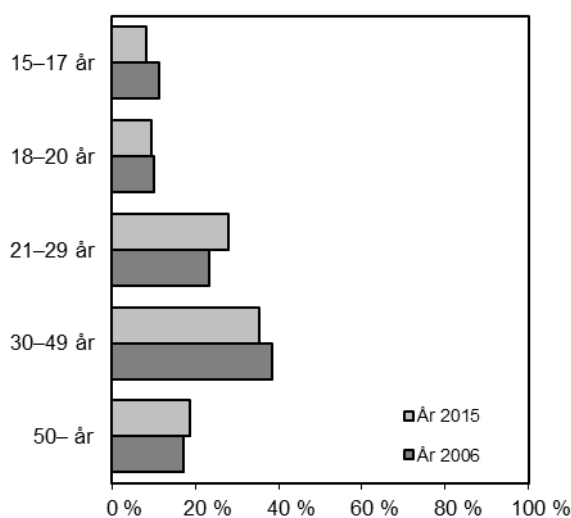
Straffbarhetsåldern är 15 år, vilket innebär att påföljd inte får dömas ut för brott om gärningspersonen var under 15 år när brottet begicks.

Sedan 2014 har antalet lagföringsbeslut minskat i samtliga åldersgrupper över 17 år. Den antalsmässigt största minskningen har skett i åldersgruppen 21–29 år, där antalet lagföringsbeslut sjönk från 30 900 beslut till 29 900 beslut mellan 2014 och 2015. Det motsvarar en minskning med 985 beslut, eller 3 procent. Åldersgruppen 15–17 år är den enda som har ökat något mellan 2014 och 2015. Totalt var ökningen i denna åldersgrupp 197 beslut eller 2 procent.

Jämfört med 2006 har antalet lagföringsbeslut minskat mest i åldersgruppen 30–49 år.

Där minskade antalet lagföringsbeslut med 8 310 beslut, eller 18 procent. Även i åldersgruppen 15–17 år har minskningen varit stor jämfört med 2006. I denna åldersgrupp minskade antalet med 4 710 beslut eller 35 procent. I åldersgruppen 18–20 år minskade antalet beslut med 1 640, eller 14 procent, och i åldersgruppen 50– år var minskningen 407 beslut eller 2 procent. Den enda åldersgrupp där det skedde en ökning av antalet lagföringsbeslut mellan 2006 och 2015 var 21–29 år, som ökade med 2 120 beslut eller 8 procent.

Utvecklingen de senaste tio åren har inneburit vissa förändringar i åldersstrukturen vad gäller lagföringsbesluten. Lagföringsbeslut mot personer i åldern 21–29 respektive 30–49 år står för den stora andelen av besluten, sammanlagt 63 procent 2015 (62 procent 2006). En förskjutning har dock skett mellan de två åldersgrupperna, så att 21–29-åringarna i dag står för en större andel av lagföringsbesluten och 30–49-åringarna för en mindre andel än tio år tidigare. En annan tydlig förändring är att andelen 15–17-åringar i lagföringsbesluten är lägre än andelen 18–20-åringar 2015, jämfört med tio år tidigare.

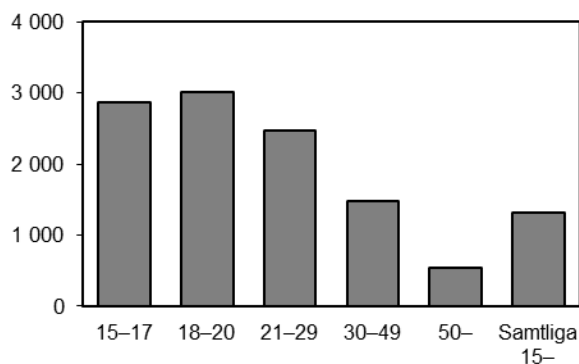


Figur 27. Andel (procent) lagföringsbeslut efter ålder 2006 (totalt 120 000 lagföringsbeslut) och 2015 (totalt 107 000 lagföringsbeslut).

Lagföringsbeslut mot ungdomar (15–20 år) utgör 18 procent av samtliga lagföringsbeslut, medan ungdomar i åldern 15–20 år endast utgör 8 procent av den straffbara befolkningen. Det innebär att antalet lagföringsbeslut i relation till medelfolkmängden är större i de yngre åldersgrupperna (15–17 år och 18–20 år) än i de äldre åldersgrupperna. Antalet lagföringsbeslut per 100 000 personer tenderar också att minska med ökad ålder. Minst antal lagföringar i relation till medelfolkmängden uppvisar personer i åldern 50 år och äldre.

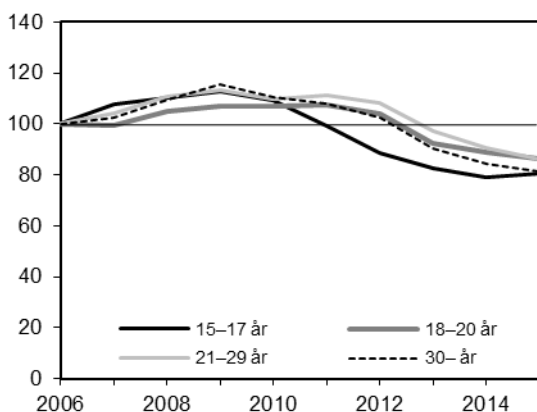
Jämfört med 2006 har antalet lagföringsbeslut per 100 000 invånare för hela den straffmyndiga befolkningen (samtliga personer 15 år och äldre) minskat med 17 procent, från 1 590 till 1 320 beslut per 100 000. I åldersgruppen 15–17 år har minskningen varit stor, från 3 560 beslut per 100 000 invånare 2006 till 2 870 beslut 2015, vilket motsvarar en minskning med 19 procent. Även det totala antalet lagföringsbeslut i denna åldersgrupp har minskat kraftigt. Den totala minskningen går till viss del att förklara med att det har skett en motsvarande minskning av medelfolkmängden i åldersgruppen 15–17 år under den senaste tioårsperioden (Antalet 15–17-åringar i befolkningen har minskat med 19 procent mellan åren 2006 och 2015.) Dock visar den sammanlagda bilden av antalet lagföringsbeslut per 100 000 i åldersgruppen att antalet har minskat mer än vad som kunnat förväntas utifrån

ålderssammansättningen i befolkningen. Även i åldersgruppen 30–49 år har antalet lagföringsbeslut per 100 000 minskat från 1 860 till 1 490, vilket är en minskning med 20 procent sedan 2006. Denna minskning speglar en tydlig nedgång av antalet lagföringsbeslut per 100 000 i åldersgruppen. Även i de övriga åldersgrupperna har antalet lagföringsbeslut per 100 000 invånare minskat jämfört med tio år tidigare. För åldersgruppen 21–29 år skedde en minskning av antalet lagföringsbeslut per 100 000 invånare, samtidigt som det skedde en ökning av det totala antalet lagföringsbeslut i åldersgruppen. Detta är en konsekvens av att denna åldersgrupp har blivit större än för tio år sedan, samtidigt som det faktiska antalet lagföringar i gruppen inte har ökat i motsvarande takt. Med andra ord fattas fler lagföringsbeslut i åldersgruppen 21–29 år men antalet beslut är färre än det antal som skulle kunna förväntats utifrån medelfolkmängden.



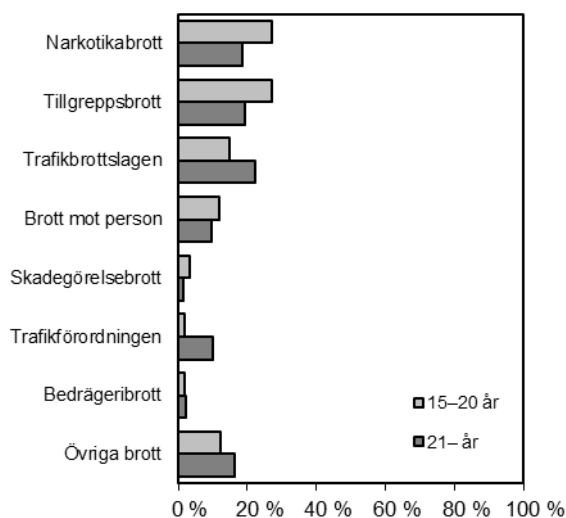
Figur 28. Antal lagföringsbeslut per 100 000 av medelfolkningen i respektive åldersgrupp 2015.

I figur 28 visas hur lagföringsbesluten (per 100 000 personer i medelfolkningen) har utvecklats under perioden 2006–2015 för de olika åldersgrupperna. Figuren redovisar inte antalet beslut, utan ett index med värdet 100 för samtliga åldersgrupper vid startåret 2006. Index illustrerar den procentuella förändringen jämfört med basåret (2006) under de följande åren. Av index framgår då till exempel att antalet lagföringsbeslut mot personer i åldersgruppen 15–17 år har minskat sedan 2009. För denna åldersgrupp och åldersgruppen 30– år var indexvärdet 81 under 2015, vilket betyder att antalet lagföringsbeslut, per 100 000 av medelfolkmängden, har minskat med 19 procent i respektive åldersgrupp jämfört med 2006. För de två åldersgrupperna 18–20 år respektive 21–29 år låg indexvärdet för 2015 på 86, vilket i sin tur betyder att antalet lagföringsbeslut per 100 000 av medelfolkmängden i dessa åldersgrupper har minskat med 14 procent jämfört med 2006.



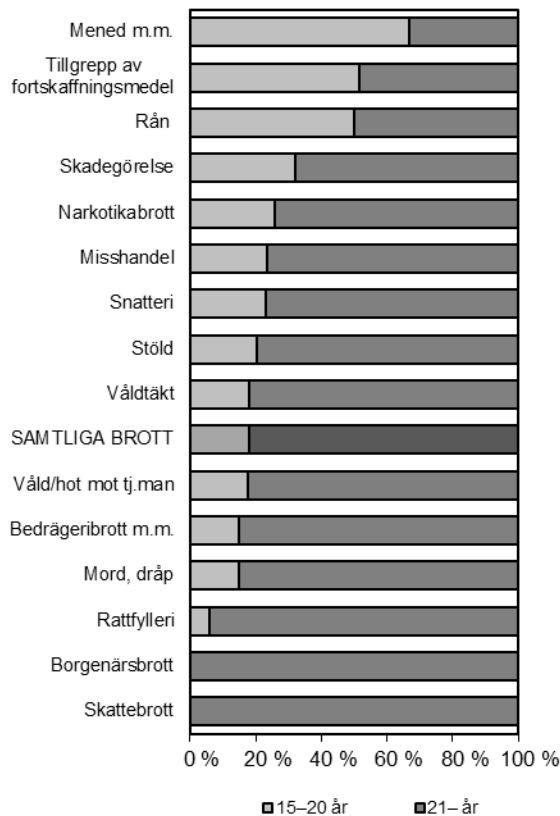
Figur 29. Index över antalet lagföringar för brott, efter ålder, per 100 000 i medelbefolkningen 2006–2015 (2006=100).

Brottsstrukturen (sett till huvudbrottet) skiljer sig något åt mellan olika åldersgrupper. Om man jämför brottsstrukturen för ungdomar (15–20 år) med den för vuxna (21 år och äldre) framgår att mer än vart fjärde (27 %) av ungdomarnas lagföringar under 2015 avsåg någon form av narkotikabrott, framför allt ringa narkotikabrott. Även tillgrepsbrott (27 %) är ett vanligt huvudbrott i lagföringar mot ungdomar. För åldersgruppen 21 år och äldre var i stället brott mot trafikbrottslagen den vanligaste brottskategorin (22 %) följt av tillgrepsbrott (19 %) och narkotikabrott (18 %).



Figur 30. Andel (procent) lagföringar för personer 15–20 år (totalt 19 000 beslut) respektive 21 år och äldre (totalt 87 700 beslut), efter brott, år 2015.

Ser man i stället till hur huvudbrotten i lagföringar fördelar sig över samtliga åldersgrupper av lagöverträdare framgår att ungdomar stod för en större andel av lagföringar som innehöll olika typer av brott mot brottsbalkens kapitel 15 (till exempel missbruk av urkund, mened m.m.). År 2015 stod de lagförda 15–20-åringarna för 67 procent av samtliga lagföringar avseende dessa huvudbrott. Men även lagföringar avseende tillgrepp av fortskaffningsmedel och rån avsåg en förhållandevis hög andel ungdomar; för båda dessa brottstyper hade 15–20-åringar lagförts i 52 respektive 50 procent av samtliga beslut. De vuxna lagförda personerna (21 år och äldre) stod för en större andel av de lagföringar där huvudbrottet var till exempel skatte- och borgenärsbrott eller rattfylleri. I mellan 94–100 procent av lagföringar för dessa huvudbrott var den lagförde 21 år eller äldre.

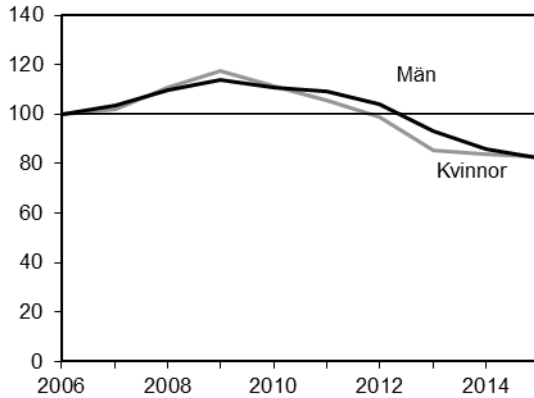


Figur 31. Andel (procent) lagföringsbeslut efter ålder och brott för ett urval brottstyper 2015.

## Kön

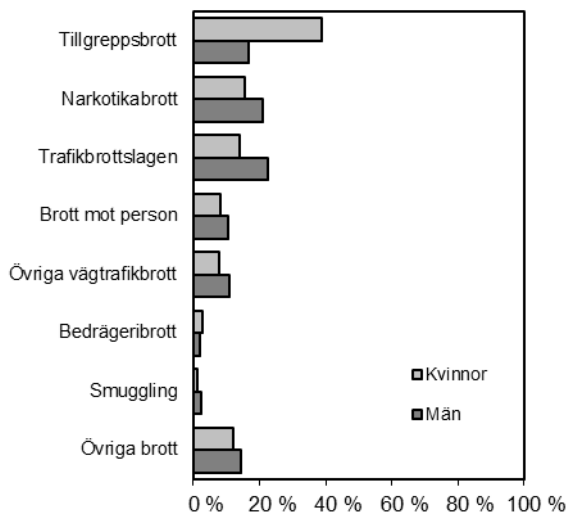
Majoriteten av samtliga lagföringsbeslut avser män. År 2015 uppgick antalet lagföringsbeslut gällande män till 88 300 beslut, vilket är 83 procent av samtliga lagföringsbeslut. Lagföringsbeslut gällande kvinnor uppgick till 18 500 beslut, eller 17 procent, under året. Under den senaste tioårsperioden har andelen lagföringsbeslut gällande kvinnor ökat gradvis fram till 2009, då andelen lagförda kvinnor uppgick till 18 procent. Andelen lagförda kvinnor har därefter minskat med en procentenhet.

I förhållande till medelfolkmängden har antalet lagföringsbeslut sjunkit för både män och kvinnor under perioden 2006–2015. Indexvärdet 2015 var för kvinnor 83 och för män 82. Antalet lagföringsbeslut, räknat på beslut per 100 000 personer i den straffmyndiga befolkningen, var därmed lägre under 2015 än 2006 för både män och kvinnor.



Figur 32. Index över antalet lagföringsbeslut mot män respektive kvinnor per 100 000 i medelfolkmängden (straffmyndiga personer) 2006–2015 (2006=100).

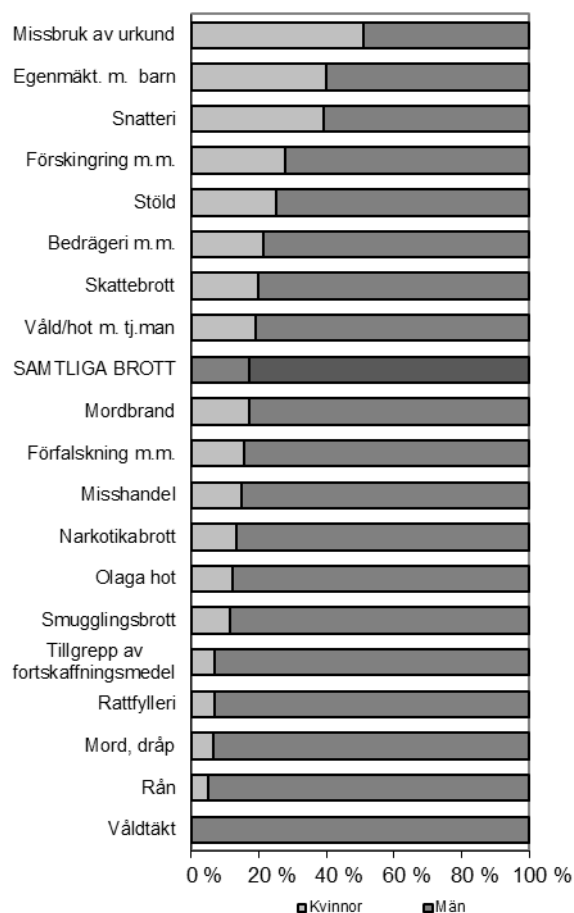
De vanligaste huvudbrotten sett till *antalet* lagföringar bland kvinnor respektive män är tillgreppsbrott respektive brott mot trafikbrottslagen. Tillgreppsbrott står för 39 procent av alla lagföringsbeslut mot kvinnor, medan motsvarande andel för männen är 17 procent. Brott mot trafikbrottslagen är i stället vanligare som huvudbrott bland lagföringsbeslut som rör män (22 %) än kvinnor (14 %).



Figur 33. Andel (procent) lagföringar mot kvinnor (totalt 18 500 beslut) respektive mot män (totalt 88 300 beslut) för brott, efter huvudbrott, år 2015.

Om man i stället ser till de brottstyper där *andelen* lagföringsbeslut bland män respektive kvinnor av samtliga lagföringar är hög, framträder en något annorlunda bild. Kvinnornas andel av lagföringsbesluten är förhållandevis stor när huvudbrotten är till exempel missbruk av urkund och snatteri, 51 respektive 39 procent 2015. Männen däremot står för en större andel av lagföringsbesluten när huvudbrottet är sexualbrott (till exempel våldtäkt), rån (inklusive grovt rån), mord och dråp samt tillgrepp av fortskaffningsmedel. Minst 90 procent av samtliga lagföringsbeslut för dessa brottstyper under 2015 gällde män.

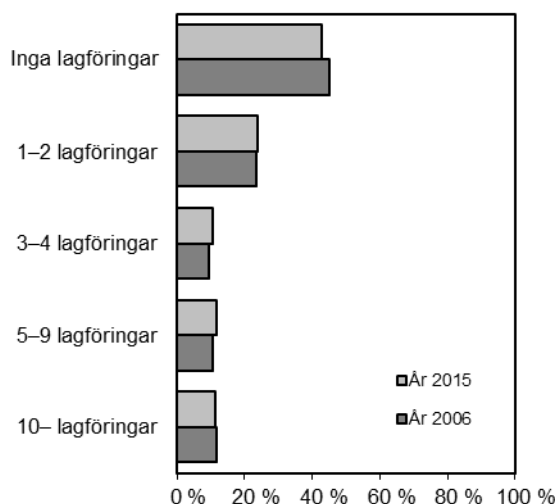




Figur 34. Andel (procent) lagföringsbeslut efter kön och brott för ett urval brottstyper 2015.

### Tidigare lagföringar

Av lagföringsbesluten 2015 avsåg 43 procent, eller 45 600 beslut, *personer utan tidigare belastning*. Med tidigare belastning avses här lagföringsbeslut (fällande domslut i tingsrätt, meddelade åtalsunderlåtelse eller godkända strafförelägganden) som fattats de närmaste tio åren före det aktuella lagföringsbeslutet. Omkring 24 procent (25 400 beslut) avsåg personer som tidigare hade lagförts *1–2 gånger*, medan 11 procent (12 100 beslut) avsåg personer som lagförts *10 eller fler gånger* under den närmast föregående tioårsperioden. Mellan 2006 och 2015 har det skett en minskning med 2 procentenheter av andelen lagföringsbeslut som rör personer *utan tidigare belastning*. Samtidigt har andelen med *5–9 tidigare lagföringsbeslut* respektive *3–4 tidigare lagföringsbeslut* ökat med 1 procentandel vardera.



Figur 35. Andel (procent) lagföringsbeslut för brott efter antal lagföringar de närmast föregående tio åren 2006 (totalt 120 000 lagföringsbeslut) och 2015 (totalt 107 000 lagföringsbeslut).

Mellan 2014 och 2015 minskade antalet lagföringsbeslut för samtliga belastningsgrupper. Störst var minskningen i kategorierna *utan tidigare belastning* och *1-2 lagföringsbeslut*; där var minskningen 2 respektive 5 procent jämfört med 2014, vilket motsvarar en minskning med sammanlagt 2 210 beslut. Även belastningsgruppen *10 eller fler lagföringsbeslut* minskade relativt mycket med 542 beslut eller 4 procent.

### Regionala variationer

Under slutet av 2014 skedde en omorganisation av Åklagarmyndighetens verksamhet. Denna förändring ledde till att landets åklagarkamrar delades i sju åklagarområden. Varje åklagarkammare arbetar normalt mot en närliggande utvald tingsrätt. I statistiken innebär åklagarmyndighetens förändring att redovisningen av den regionala statistiken från och med 2015 års statistik sker utifrån sju regioner; *Nord* (tidigare redovisat som Jämtlands, Västerbottens, Norrbottens och Västernorrlands län), *Mitt* (tidigare redovisat som Uppsala, Gävleborgs och Västmanlands län), *Stockholm* (tidigare redovisat som Stockholms och Gotlands län), *Öst* (tidigare redovisat som Södermanlands, Östergötlands och Jönköpings län), *Väst* (tidigare redovisat som Västra Götalands och Hallands län), *Syd* (tidigare redovisat som Kalmar, Blekinge, Kronobergs och Skåne län) och *Bergslagen* (tidigare redovisat som Örebro, Värmlands och Dalarnas län).

I åklagarområdena Syd och Nord finns sedan 2012 dessutom åklagarkamrar som enbart arbetar med trafikbrott. Dessa trafikbrottskamrar hanterar ärenden även från andra regioner. Eftersom en stor del av alla lagföringsbeslut består av trafikbrott (31 procent under 2015) och det för de flesta trafikbrott fattas ett lagföringsbeslut av åklagare, påverkar dessa åklagarbeslut fördelningen av antalet beslut i regionredovisningen.

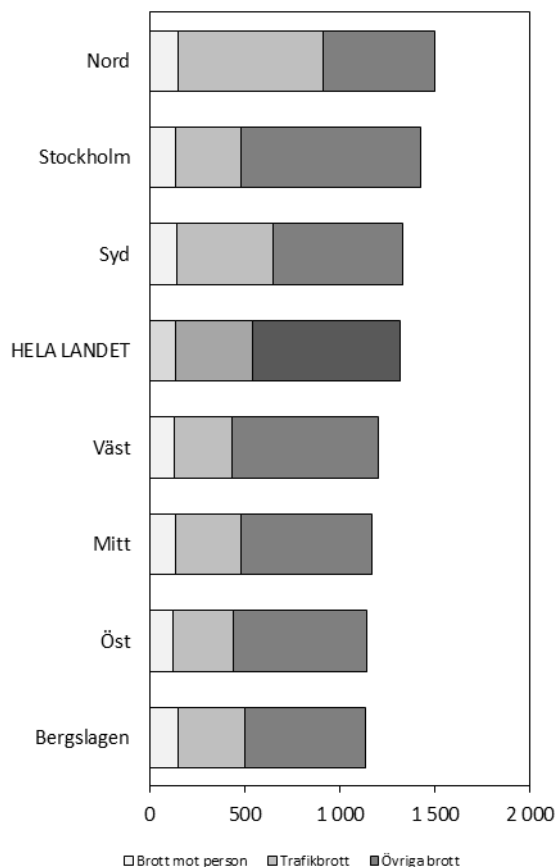
År 2015 fattades i genomsnitt 1 320 lagföringsbeslut per 100 000 av medelfolkmängden. I förhållande till folkmängden hade *region Nord* det största antalet lagföringsbeslut, med 1 500 lagföringar per 100 000 invånare, sedan följde *region Stockholm* och *region Syd*. I dessa två regioner fattades 1 420 respektive 1 330 lagföringsbeslut per 100 000 av medelfolkmängden under 2015. Det finns två huvudsakliga förklaringar till att just dessa län har flest lagföringsbeslut per 100 000 invånare. Att Nord och till viss del Syd ligger högst beror på att det i dessa regioner finns åklagarkamrar som hanterar trafikbrott inte bara från den egna regionen utan även från övriga delar i landet. Det gör att en stor andel av alla lagföringsbeslut i dessa län

gäller personer som är folkbokförda i andra regioner. Den andra förklaringen är att Stockholm och till viss del Syd är storstadsregioner. Lägst antal lagföringar i relation till medelfolkmängden hade *regionerna Bergslagen, Öst och Mitt*, med 1 130–1 170 lagföringsbeslut per 100 000 invånare under 2015.

Jämfört med 2014 minskade antalet lagföringsbeslut per 100 000 invånare i 4 av 7 regioner. Störst var minskningen i *region Mitt* och *region Stockholm* som hade en minskning med 6 respektive 4 procent, vilket motsvarar en minskning med 80 respektive 58 beslut per 100 000 invånare. Den största ökningen av antalet lagföringsbeslut jämfört med 2014 skedde i *region Nord* och *region Syd*, där ökningen var 29 respektive 11 procent eller 337 respektive 128 beslut per 100 000 invånare.

Jämfört med 2006 har antalet lagföringsbeslut per 100 000 minskat i 6 av 7 regioner. Den enda region där antalet lagföringsbeslut har ökat sedan 2006 är *region Nord* med 150 beslut per 100 000 invånare, eller 11 procent jämfört med 2015. Hela denna ökning kan härledas till införandet av de speciella trafikbrottskamrarna som under 2012 inrättades vid Östersunds (nuvarande region Nord) respektive Blekinge (nuvarande region Syd) åklagarkammare. De största minskningarna jämfört med 2006 återfinns i *regionerna Mitt, Stockholm* och *Bergslagen*, som uppvisade minskningar på 371–510 beslut per 100 000 invånare. Minskningen för samtliga regioner beror på två omständigheter: införandet av trafikbrottskamrar, som lett till att antalet trafikbrott förflyttats från samtliga regioner och åklagarkamrar till två specialkamrar som enbart hanterar trafikbrott och att antalet lagföringsbeslut har sjunkit totalt i landet mellan åren 2006 och 2015.

Vid tolkning av den regionala statistiken bör tas i beaktande att en person oftast lagförs (i de fall det inte rör enklare trafikbrott) i den region där brottet har begåtts, personen kan dock vara bosatt i en annan del av landet. Normalt besöks storstadsregionerna i större utsträckning än övriga regioner av personer som är folkbokförda på andra platser i landet. Det kan dock även finnas mindre orter som under vissa säsonger på året får ett inflöde av många personer som är folkbokförda på annan ort.



Figur 36. Antal lagföringsbeslut för brott mot person, trafikbrott<sup>18</sup> och övriga brott, per 100 000 av den straffmyndiga medelfolkmängden i regionerna 2015.

De regionala skillnaderna i antalet lagföringar varierar beroende på vilken lagförd brottslighet som avses. För lagföringar gällande *trafikbrott* återfanns det största totala antalet i *region Syd* (7 860 lagföringsbeslut), *region Stockholm* (6 370 lagföringsbeslut) och *region Nord* (5 670 lagföringsbeslut) under 2015. *Regionerna Nord* och *Syd* hade även flest brott när antalet beräknas per 100 000 invånare, (763 respektive 505 lagföringsbeslut per 100 000 invånare).

När det gäller *brott mot person* hade samtliga tre storstadsregioner, *Stockholm*, *Syd* och *Väst*, det största antalet lagföringsbeslut, med 2 420, 2 160 respektive 2 020 beslut (motsvarande 125–139 lagföringsbeslut per 100 000 invånare). Resultaten ska tolkas mot bakgrund av att de tre storstadsregionerna tillsammans hade en straffmyndig befolkning på över 5 000 000 invånare under 2015. Ser man i stället till antalet lagföringsbeslut i förhållande till 100 000 straffmyndiga personer är det regionerna *Bergslagen*, *Nord* och *Syd* som hamnar högst, med 147, 145 respektive 139 lagföringsbeslut per 100 000 invånare, för brott mot person. Antalet lagföringsbeslut per 100 000 invånare avseende brott mot person ökade i regionerna *Syd* och *Bergslagen* mellan 2014 och 2015. I samtliga övriga län minskade antalet lagföringsbeslut per 100 000 invånare.

<sup>18</sup> Brott mot trafikbrottslagen, trafikförordningen, lag och förordning om vägtrafikregister samt fordonslag och fordonsförordning.

## **Statistikens innehåll**

### **Lagförda personer**

Med lagförda personer avses enskilda individer som lagförts under året. I tabellerna 440 och 450 finns en kolumn där varje enskild person redovisas en gång oavsett hur många lagföringsbeslut denne erhållit under året.<sup>19</sup> Denna redovisning kallas i tabellerna för lagförda personer. I publikationer före år 2010 motsvaras detta av begreppet *lagförda personer, netto*redovisat.

### **Lagföringsbeslut**

I statistiken över lagförda personer redovisas de personer som av domstol eller åklagare bedömts vara skyldiga till brott. Statistiken omfattar beslut om fällande domar i tingsrätt och åklagarbeslut (utfärdade strafförelägganden och meddelade åtalsunderlåtelse). Även ordningsbot, som utfärdas av polis eller tull, är en typ av lagföring. Denna uppgift ingår dock inte i begreppen lagförda personer, lagföringsbeslut eller lagförda brott (se nedan).

När flera personer ingår i samma lagföring räknas varje enskild person som en enhet i statistiken. En och samma person kan även lagföras vid flera tillfällen under ett år, och räknas då flera gånger i statistiken över lagföringsbeslut. Statistiken redovisar därmed det totala antalet lagföringsbeslut som en enskild person erhållit under ett år. Begreppet lagföringsbeslut (lagföringar) benämns i publikationer före år 2010 som lagförda personer, bruttoredo­visat.

Med *domslut* (dom) avses en fällande dom i tingsrätt mot en person. Domsluten redovisas oavsett om de har överklagats eller vunnit laga kraft i tingsrätten. Ingen hänsyn tas i statistiken till eventuella ändringar i högre rättsinstans.

Med *åtalsunderlåtelse* avses beslut av åklagare att inte väcka åtal, trots att den misstänkte bedöms vara skyldig till brottet. Skälet kan vara att personen samtidigt står åtalad för flera brott och att det underlåtna brottet inte anses ha någon ytterligare påverkan på straffpåföljden, eller att personen är ung och brottet lindrigt.

Med *strafföreläggande* avses böter som utfärdas av åklagare. Från och med 1997 kan även villkorlig dom utfärdas, enskilt eller i kombination med böter. Strafföreläggande kan endast utfärdas för brott där böter ingår i straffskalan. Endast strafförelägganden som godkänts av den förelagde ingår i redovisningen.

*Ordningsbot* är en typ av böter som utfärdas av polisen eller tullen. Förelägganden om ordningsbot rapporteras utan personuppgifter till Brå och redovisas därför separat i statistiken. Vidare omfattar statistiken enbart ordningsbotsförelägganden från polisen, som godkänts av den bötfällda personen.

Statistiken ger en allmän beskrivning av lagföringarnas fördelning efter huvudbrott, huvudpåföljd, fängelse­tidens längd och den regionala fördelningen av lagföringarna. De lagförda personerna redovisas efter antal tidigare lagföringar, ålder och kön samt huvudbrott och huvudpåföljd i lagföringen.

### **Lagförda brott**

I varje lagföringsbeslut ingår ett eller flera lagförda brott. Samtliga lagförda brott redovisas i statistiken över lagförda brott. Eftersom statistiken bygger på lagförings-

---

<sup>19</sup> Tabellerna finns för nedladdning på [www.bra.se](http://www.bra.se).

beslut innebär det att om flera personer lagförs för samma gärning kommer det att räknas som ett brott för varje lagförd person i statistiken. Denna redovisning motsvaras närmast av statistiken över brottsdeltaganden i brottsstatistiken.

### Kategorisering av brott

Brottsredovisningen omfattar samtliga rikstäckande författningar, såväl balkbrott (brottsbalken, miljöbalken m.m.) som brott mot specialstraffrättsliga författningar. I lagföringsstatistiken ingår därmed även brott som inte redovisas i statistiken över anmälda brott. Det är i huvudsak fråga om vägtrafikbrott och andra lindriga bötesbrott. Försök, förberedelse, anstiftan och stämpling av brott redovisas under respektive brott.

Brottsredovisningen utgår från det strafflagrum (författning, kapitel, paragraf, stycke, punkt) som angivits på domslutet, det utfärdade strafföreläggandet eller den meddelade åtalsunderlåtelsen. Klassificeringen av brott har sin grund i gällande lagstiftning. Uppgifter om omständigheter kring brottet, till exempel offrets kön eller relation till gärningspersonen, ingår därför inte i redovisningen till skillnad från brottsstatistiken. De brottstyper som presenteras i denna rapport är ett urval av samtliga lagrum. Fullständig statistik finns tillgänglig hos Brå.

En person kan i ett och samma beslut dömas för flera brott. För huvuddelen av dessa fall utdöms en gemensam påföljd för samtliga brott. Men i vissa fall dömer domstolen ut en påföljd för ett brott och en annan påföljd för den övriga brottsligheten i domen. För att man i statistiken på ett enkelt sätt ska kunna redovisa vilka påföljder som följer på olika brott, tillämpas en så kallad huvudbrotts- och huvudpåföljdsprincip. Denna princip innebär att endast det grävsta brottet (sett till straffskalan) och den mest ingripande påföljden redovisas i statistiken.

### Regional fördelning

Statistiken över personer lagförda för brott redovisas för hela landet och efter region. Indelningen efter region bygger på den geografiska placeringen av den tingsrätt eller åklagarmyndighet som har tagit beslutet om lagföring. Huvudregeln är att ett mål tas upp vid den tingsrätt eller åklagarmyndighet som finns i det område där brottet är begånget. Statistik indelad efter åklagarmyndighet och tingsrätt redovisas inte i denna rapport, men finns tillgänglig hos Brå.

### Insamling och bearbetning

Registreringen vid åklagarkamrarna och domstolarna utgör underlaget för statistiken över personer lagförda för brott.

Uppgifter om domar samlas in av Rikspolisstyrelsen (RPS) via domstolarnas ärendehanteringssystem (Vera). Materialet sänds till Brå månadsvis på elektronisk väg. Uppgifter om strafförelägganden och åtalsunderlåtelse samlas in från Åklagarmyndigheten (ÅM) via åklagarväsendets system för strafförelägganden respektive åtalsunderlåtelse (Cåbra). Materialet skickas dagligen på elektronisk väg till Brå.

Hos Brå görs olika kontroller, kompletteringar och rättningar av materialet innan uppgifterna sammanställs till statistik.

### Jämförelser över tid

Statistik över personer lagförda för brott har förts sedan 1830-talet. Åtskilliga förändringar inom rättsväsendet har skett under åren. Nedan följer en sammanställning av några förändringar inom rättsväsendet och av statistikrutiner sedan 1987 som i högre eller lägre grad har påverkat statistiken över personer lagförda för brott. Denna redo-

görelse gör dock inga anspråk på att vara uttömmande, utan det finns flera andra faktorer som påverkar jämförbarheten och tolkningen av statistiken.<sup>20</sup>

- I samband med produktionen av 2015 års statistik upptäcktes vissa brister i indata från Åklagarmyndigheten (ÅM), som innebär att antalet lagföringsbeslut rörande ringa narkotikabrott respektive narkotikabrott av normalgraden inte kan särredovisas med tillförlitlighet i statistiken. För att möjliggöra publicering enligt plan har Brå valt att slå ihop redovisningen av de två brottstyperna i flertalet av statistiktabellerna och i sammanfattningen av resultaten för 2015. Därmed är det inte möjligt att fullt ut jämföra uppgifter om ringa narkotikabrott respektive narkotikabrott av normalgraden 2015 med tidigare år.

De identifierade bristerna rör uppgifter om narkotikarubricering i meddelade åtalsunderlåtelse och godkända strafförelägganden som leverats från Åklagarmyndigheten. Totalt rör det sig om cirka 600 beslut av denna typ där det utifrån tillgänglig data inte gått att säkerställa narkotikabrottets svårighetsgrad. Det ska påtalas att felet varken påverkar redovisningen av antalet narkotikabrott totalt sett eller redovisningen av antalet grova narkotikabrott. De bristande uppgifterna beror på ett konverteringsfel i ärendesystemet Cåbra. ÅM har vidtagit åtgärder för att hantera felet.

- Från och med 2015 redovisar lagföringsstatistiken avseende narkotikabrott även gärning. Det innebär för narkotikabrotten en detaljering av statistiken som gör det möjligt att se fördelningen av olika brottsliga gärningar uppdelat på rubricering, utifrån hur grovt brottet anses vara. Redovisningen utgår från de gärningar som punktas upp i narkotikastrafflagens (1968:64) första paragraf. Gärningarna listas i lagen utifrån allvarlighetsgrad under sex punkter med överlåtelse först, ned till bruk. Utöver de sex listade gärningarna redovisas i tabellerna även en övrigt kategori för de fall där flera gärningar har angetts för samma brott. Det kan till exempel röra sig om innehav i överlåtelsesyfte som innebär att både punkterna 1 och 6 kan anges för brottet. Gärningsredovisningen återfinns i de flesta tabeller som redovisar brottslagrum.
- Från och med 2015 års statistik redovisas den regionala lagföringsstatistiken utifrån *region*. Denna indelning ersätter den redovisning efter län som gällde fram till 2014. Under slutet av 2014 skedde en omorganisation av Åklagarmyndighetens verksamhet. Denna förändring ledde till att landets åklagarkamrar delades in i sju åklagarområden. Varje åklagarkammare arbetar normalt mot en närliggande utvald tingsrätt. I statistiken innebär Åklagarmyndighetens förändring att redovisningen av den regionala statistiken från och med 2015 års statistik sker utifrån sju regioner; *Nord* (tidigare redovisat som Jämtlands, Västerbottens, Norrbottens och Västernorrlands län), *Mitt* (tidigare redovisat som Uppsala, Gävleborgs och Västmanlands län), *Stockholm* (tidigare redovisat som Stockholms och Gotlands län), *Öst* (tidigare redovisat som Södermanlands, Östergötlands och Jönköpings län), *Väst* (tidigare redovisat som Västra Götalands och Hallands län), *Syd* (tidigare redovisat som Kalmar, Blekinge, Kronobergs och Skåne län) och *Bergslagen* (tidigare redovisat som Örebro, Värmlands och Dalarnas län).

---

<sup>20</sup> Vissa faktorer beskrivs i kapitlet *Läsanvisningar och teckenförklaringar* i rapporten *Kriminalstatistik*.

- Under 2015 skedde en retroaktiv korrigering av antalet åtalsunderlåtelse för åren 2012 och 2013. Korrigeringen gällde ett mindre antal åtalsunderlåtelse som återkallats innan statistiken för dessa år producerades, men som på grund av förändringar i inläsningskontroller, inte tagits bort från urvalet enligt gängse rutin. Korrigeringen påverkar enbart jämförbarheten mellan den officiella statistiken för åren 2012 och 2013 och eventuellt nya redovisningar av åtalsunderlåtelse för dessa år.
- Ett antal brottsrubriceringar i kap. 14 BrB ändrade paragrafnummer den 1 juli 2013. Redovisningen i statistiken utgår från Juridisk information, JIF (se längre ner i listan *Jämförelser över tid*) och användes under 2013 av Åklagarmyndigheten, men inte av domstolarna. Detta gör redovisningen skev för rubriceringarna *märkesförfalskning*, *förfalskning av fast märke* och *brukande av förfalskning*. Då domstolarna fram till och med juni 2014 använde sig av en annan struktur för lagrumsinformationen redovisas i 2013 års statistik vissa av de ovan nämnda brotten som avgjorts i domstol under fel rubricering i tabellerna. Felet påverkar enbart 2013 års statistik.
- Från och med den 1 maj 2012 hanteras trafikmål från hela landet huvudsakligen vid två åklagarkamrar, förlagda till Karlskrona och Örebro. Det innebär att sådana lagföringsbeslut i huvudsak utfärdas av åklagare vid Åklagarkammaren Karlskrona–trafik och Åklagarkammaren Örebro–trafik. I de tabeller som redovisar regional fördelning av lagföringsbeslut återfinns beslut från dessa trafikbrottskamrar både i totalmängden för region Nord respektive Syd samt även som *därav trafikbrottskammare* för respektive region. En detaljerad sammanställning av hur många beslut som fattas vid respektive åklagarkammare framgår av tabellerna 523a1 och 523a2<sup>21</sup>.
- Grova brott redovisas från och med 2012 års statistik för fler brott än tidigare. Brottsbalksbrott redovisas där det går att särredovisa grovt brott och där fler än tio lagföringsbeslut har fattats under året. I vissa fall där brottskategorin anses ha ett stort allmänintresse redovisas grova brott även då färre än tio lagföringsbeslut har fattats.
- Nya tabeller som redovisar domslut avseende fängelse i förhållande till ålder produceras från och med 2012 års statistik.
- I december 2012 togs en uppdaterad version av Åklagarmyndighetens ärendehanteringssystem Cåbra 2.0 i drift. Detta borde dock endast ha en marginell betydelse för lagföringsstatistiken.
- Ett antal principiellt viktiga domar i Högsta domstolen, gällande straffmätningen av narkotikabrott, fattades under 2011 och 2012. Dessa domar låg som underlag för den nya praxis som började tillämpas vid domstolarna under andra halvan av 2011. Effekterna av domstolarnas nya tillämpning av lagen började synas tydligt i statistiken under 2012. Framför allt har förändringen haft effekt på statistiken över fängelsedomar, till exempel nivån på den så kallade straffmassan. Dessutom har praxis påverkat rättsväsendets kategorisering av narkotikabrotten, där till exempel innebörden av grovt narkotikabrott har förändrats. Denna förändring har påverkat fördelningen av de påföljder och typer av lagföringsbeslut som fattas när det gäller narkotikabrott.

<sup>21</sup> Tabellerna finns till nedladdning på Brås webbsida [www.bra.se](http://www.bra.se).



- I november 2011 började Åklagarmyndigheten skicka lagföringsinformation (strafförelägganden och åtalsunderlåtelse) i ett nytt format för juridisk information (JIF). För att kunna ta emot informationen i det nya formatet har Brå infört kopplingar mellan JIF och Brås befintliga statistiksystem. Eftersom införandet skedde i slutet av 2011, och enbart för strafförelägganden och åtalsunderlåtelse, antas detta ha en marginell påverkan på statistiken under detta år. JIF är ett led i utvecklingsarbetet inom Rättsväsendets informationsförsörjning (RIF) och kommer i framtiden att implementeras i samtliga de system inom rättsväsendet som levererar statistikuppgifter till Brå. På sikt, och i takt med att JIF används i hela rättsväsendet, kommer Brå att utveckla statistiken så att den nya, mer detaljerade informationen kan användas i redovisningen av statistik. Till exempel kommer det att bli möjligt att särredovisa fullbordade brott och försöksbrott.
- I samband med produktionen av 2010 års statistik togs ett antal nya tidsserietabeller fram. Dessa finns för nedladdning på Brås webbplats [www.bra.se](http://www.bra.se).
- I de fall både dagsböter och penningbot har dömts ut för ett antal brott i samma dom och det utifrån domen inte går att skilja på vilken påföljd som hör till vilket brott, har detta, från och med 2010 års lagföringsstatistik, lösts genom att penningboten kopplas slumpmässigt till ett av de brott i lagföringen som har penningbot i straffskalan. Förändringen kan ha viss påverkan på tabeller som redovisar bötespåföljd (framför allt tabellerna 500, 500B och 500C). Inför 2010 års produktion gjordes även en korrigerande av tabellerna 500, 500B och 500C. Tidigare har tabellerna inte redovisat bipåföljder i de fall både dagsböter och penningböter utdömts i samma lagföring. Från och med 2010 års statistik redovisas även bipåföljden i dessa fall. Bortfallet har under tidigare år varit marginellt, varför ingen korrigerande bakåt i tiden har gjorts.
- Inför 2010 års produktion genomförde Brå en översyn av straffskalor i statistiksystemet. En del förändringar i straffskalor i statistiksystemet har gjorts, men påverkan på huvudbrottsbestämningen antas vara marginell.
- I 2009 års statistik byttes termerna *lagförda personer (brutto)* och *lagförda personer (netto)* ut, mot *lagföringsbeslut* och *lagförda personer*. Detta har ingen påverkan på jämförbarheten. Däremot är dessa termer mer pedagogiska och gör statistiken mer lättförståelig.
- I samband med produktionen av lagföringsstatistiken 2009 redovisades flertalet tabeller uppdelade efter kön. Det innebär att de flesta tabeller nu redovisas både för samtliga personer och för lagförda kvinnor respektive lagförda män. År 2009 omarbetades tabeller över lagföringar fördelat på åklagarkamrar respektive tingsrätter. Detta gjordes för att underlätta jämförelser mellan olika åklagarkamrar respektive tingsrätter. Tabellerna finns för nedladdning på Brås webbplats [www.bra.se](http://www.bra.se).
- Uppgifter till lagföringsstatistiken inkommer löpande till Brå från Åklagarmyndigheten och domstolarna. Det kan i överföringen och hanteringen av uppgifter ta en viss tid från det att ett beslut fattas till att det kommer till Brå, vilket orsakar en viss eftersläpning. Lagföringar som beslutas sent under året inkommer först under nästkommande år. Tidigare år har statistiken producerats under en viss tid, och när tabellerna sedan kontrollerats har en markering gjorts som visar vilka beslut som tillhör årspopulationen. Från och med 2009 års statistik har i stället fastslagits att de beslut gällande föregående år som har

inkommit före den 31 mars följande år, ska ingå i lagföringsstatistiken för föregående år. Denna ändring av rutinerna kommer endast att ha en marginell påverkan på statistiken.

- Under tidigare år har livstidsdömda inkluderats när medelstrafftiden för fängelsedömda har beräknats. Livstidsdömda fick då ett värde på tio år. Från och med 2009 har livstidsdömda tagits bort vid beräkningen av medelstrafftiden. Anledningen till denna förändring är att livstidsdomen i praktiken innebär en betydligt längre tid än tio år; däremot är det svårt att säga hur lång medelstrafftiden för en livstidsdom är, då detta kan variera kraftigt från år till år. Vid jämförelse av medelstrafftiden när det gäller fängelsedomar för samtliga brott har detta endast en marginell betydelse. Däremot påverkas jämförelsemöjligheten då det gäller morddömda, eftersom majoriteten av alla livstidsdömda återfinns inom denna population.
- Från och med 2009 års statistik har ett antal tabeller fått en lägre detaljeringsgrad när det gäller brottsredovisningen än tidigare. Det berör framför allt tabeller för beslut om slutna ungdomsvård. Anledningen till denna förändring är främst att öka sekretessen för de personer det gäller, eftersom det handlar om tabeller med många låga tal, där det finns risk för att enskilda individer kan bli utpekade. Förändringen kan i vissa fall leda till att jämförelsen över år kan bli sämre.
- Under 2007 införde Åklagarmyndigheten ett nytt ärendesystem (Cåbra) som ersatte åklagarnas tidigare ärendesystem (Brådis och Envis). Systemomläggningen påbörjades i februari 2007 och skedde successivt i olika åklagarkamrar fram till juni 2007. Syftet med omlaggningen var att ytterligare effektivisera åklagarverksamheten. Uppgifter från både de gamla systemen och det nya systemet ligger till grund för statistiken över lagförda personer. Denna systemomläggning kan ha påverkat statistiken över lagföringsbeslut under 2007 och därmed jämförbarheten med tidigare år. Analyser av statistiken samt de tester som genomförts under hela införandefasen tyder dock på att systemomläggningen generellt sett endast kan ha haft en marginell påverkan på statistiken. (Mer utförlig information om statistikomläggningen kan beställas från Brås enhet för rättsstatistik.)
- Den 1 januari 2007 infördes ändringar i reglerna om ingripande mot och behandling av unga lagöverträdare. Syftet med dessa ändringar var att vidareutveckla och förbättra påföljdssystemet för unga i åldern 15–21 år som gjort sig skyldiga till brott. Ändringarna innebar bland annat att tillämpningen av påföljden *vård inom socialtjänsten* tydligare inriktas på unga med särskilt behov av vård. Denna avgränsning synliggjordes genom att påföljden bytte beteckning till *ungdomsvård*. Ändringarna innebar samtidigt att *ungdomstjänst* infördes som en ny fristående påföljd för unga lagöverträdare under 21 år. Påföljden, som liksom tidigare avser oavlönat arbete samt annan särskild ordnad verksamhet i lägst 20 och högst 150 timmar, får endast dömas ut om den unge godkänner påföljden och det saknas grund för att döma till ungdomsvård. Syftet är att påföljden ungdomstjänst ska kunna ersätta högre bötesstraff, kortare frihetsberövanden och, när det är lämpligt, ungdomsvård. I valet mellan böter och ungdomstjänst ska det senare normalt väljas om det inte anses för ingripande. Om den unge är över 18 år får dock ungdomstjänst endast dömas ut om det finns särskilda skäl.
- Den 1 april 2005 trädde en ny sexualbrottslagstiftning (6 kap. BrB) i kraft. Syftet med den nya lagstiftningen var dels att ytterligare förstärka och tydliggöra varje

människas absoluta rätt till sexuell integritet och självbestämmande, dels att på olika sätt lyfta fram och förstärka skyddet för barn och ungdomar som utsätts för sexuella kränkningar. Den nya lagstiftningen innebar väsentliga ändringar i flera bestämmelser, men också tillkomst av helt nya bestämmelser. Bland annat har begreppet våldtäkt utvidgats till att omfatta de så kallade utnyttjandefallen, och kravet på tvång har satts lägre. Det innebär dels att gärningar som tidigare bedömdes som sexuellt utnyttjande i stället bedöms som våldtäkt, dels att tillämpningsområdet för när en våldtäkt kan bedömas som grov har utvidgats. Dessutom stadgas att en våldtäkt som begås av flera personer i normalfallet ska bedömas som grov. Bestämmelsen sexuellt tvång kvarstår och ska tillämpas när förutsättningarna för våldtäkt inte är uppfyllda, medan den tidigare bestämmelsen sexuellt utnyttjande ändrats till att enbart avse utnyttjande av personer som befinner sig i beroendeställning till gärningspersonen.

Genom lagstiftningen upphävdes även lagen (1998:408) om förbud mot köp av sexuella tjänster. Den ersattes av en ny straffbestämmelse i brottsbalkens sjätte kapitel, köp av sexuell tjänst (11 §). Utöver att straffbelägga den som betalar för en tillfällig sexuell förbindelse utvidgades bestämmelsen till att även straffbelägga den som nyttjar en sådan förbindelse som betalats av någon annan. Nämda och övriga ändringar i lagstiftningen innebär att man inte utan vidare kan jämföra antalet lagförda för olika sexualbrott 2005 och senare med tidigare år.

Den nya lagstiftningen innehåller vidare fyra nya straffbestämmelser för sexualbrott som riktar sig mot barn. Bestämmelsen *våldtäkt mot barn* (4 §) tar sikte på de allra allvarligaste brotten mot barn, och det ställs inte längre några krav på att hot eller våld har använts vid övergreppet. Bestämmelsen *sexuellt utnyttjande av barn* (5 §) reglerar sådana fall av våldtäkt mot barn som med hänsyn till omständigheterna är mindre allvarliga, och bestämmelsen *sexuellt övergrepp mot barn* (6 §) avser andra sexuella handlingar mot barn än som avses i bestämmelserna om våldtäkt respektive sexuellt utnyttjande av barn. Dessutom tillkom en ny bestämmelse, *sexuellt utnyttjande av barn för sexuell posering* (8 §), som straffbelägger gärningar där någon främjar eller utnyttjar barn för detta ändamål.

- Från och med 2004 erhåller RI-systemet på Rikspolisstyrelsen (RPS), som är det system som förmedlar information från domstolarna till Brå, uppgifter om domar och slutliga beslut från Domstolsverkets verksamhetssystem för handläggning av domar i tingsrätt. Det så kallade Vera-systemet, ersatte därmed det tidigare MÅHS-systemet. Enligt tester som gjorts har systemskiftet inte haft någon inverkan på statistiken över lagförda personer.
- Under 2002 inrapporterades vissa felaktigheter i de åtalsunderlåtelse som rörde narkotikabrott. På grund av ett fel i åklagarnas ärendehanteringssystem Brådis kom en del ärenden som avsåg ringa narkotikabrott att inrapporteras som narkotikabrott av normalgraden. Den felaktiga inrapporteringen har medfört att lagföringsstatistiken för 2002 överskattar antalet personer som meddelats åtalsunderlåtelse för *narkotikabrott av normalgraden* på bekostnad av motsvarande antal för *ringa narkotikabrott*. Åtalsunderlåtelse som rör övriga typer av huvudbrott har påverkats obetydligt av felaktigheterna, och felrapporteringen har ingen påverkan alls på antalet meddelade åtalsunderlåtelse totalt

sett.<sup>22</sup> Felaktigheterna har genom Åklagarmyndighetens försorg kunnat åtgärdas, och tabeller med korrigerade uppgifter kan beställas från Brå.

- År 2002 ökade antalet utfärdade och godkända strafförelägganden från tullverksåklagare med 84 procent jämfört med närmast föregående år. Ökningen var i huvudsak av systemtekniskt slag och kan förklaras av att tullens system för föreläggande av ordningsbot inte fungerade tillfredsställande under året. Detta medförde att man tillfälligt var tvungen att utfärda strafförelägganden för brott som vanligtvis beivras med ordningsbot (till exempel ringa tullbrott). Såväl ökningen av antalet utfärdade och godkända strafförelägganden under 2002 som stora delar av nedgången i antalet strafförelägganden 2003, bör tolkas mot bakgrund av den systemtekniska förändringen vid tullen 2002.
- Den 1 januari 2001 infördes den nya lagen om straff för smuggling, som ersatte den tidigare varusmuggningslagen. Införandet av lagen innebär inga större förändringar i statistiken över lagförda personer. Genom den nya lagen kan vissa brott, bland annat smuggling av narkotika, särredovisas i statistiken.
- Från och med år 2000 levereras uppgifter om åtalsunderlåtelse på elektronisk väg direkt från Åklagarmyndigheten (ÅM), i stället för som tidigare via Rikspolisstyrelsen (RPS). De två viktigaste effekterna av denna omläggning är att statistiken över åtalsunderlåtelse kom att omfatta samtliga författningar och att definitionen av en åtalsunderlåtelse förändrades något.<sup>23</sup>
- År 1999 kom ordningsbottsinstitutet att utökas med brott mot ett större antal författningar. Utvidgningen påverkar antalet utfärdade ordningsbotts-förelägganden, men har även betydelse för antalet utfärdade strafförelägganden, eftersom brott som tidigare skulle ha medfört strafföreläggande i och med utvidgningen i stället beivras genom ordningsbot. Utöver utvidgningen 1999 har mindre tillägg i institutet skett under åren.
- År 1999 tillkom flera nya påföljder: villkorlig dom förenat med samhällstjänst, överlämnande till vård inom socialtjänsten förenat med ungdomstjänst och slutna ungdomsvård. Tillkomsten av påföljden slutna ungdomsvård innebär att antalet ungdomar dömda till fängelse inte utan vidare kan jämföras med tidigare år.
- År 1998 införde åklagarkamrarna successivt ett nytt redovisningssystem (EnVis). Uppgifterna om strafförelägganden samlas i och med detta in av Åklagarmyndigheten på elektronisk väg för vidare leverans till Brå. Den elektroniska distribueringen av data medför att Brå erhåller uppgifter om godkända strafförelägganden snabbare än tidigare, vilket i sin tur har viss inverkan på antalet strafförelägganden i statistiken (se ovan).
- År 1997 infördes möjligheten att utfärda villkorlig dom, enskilt eller i kombination med böter, genom strafföreläggande.
- År 1994 övertog Brå ansvaret för själva bearbetningen och produktionen av kriminalstatistiken från Statistiska centralbyrån (SCB). Ett nytt produktions-system med en relationsdatabas byggdes upp, och något förändrade statistikrutiner jämfört med tidigare infördes. Omläggningen har påverkat statistiken marginellt. I och med övertagandet kom dock principen för val av huvudpåföljd

---

<sup>22</sup> För mer information se *Kriminalstatistik 2003*.

<sup>23</sup> För mer information se *Kriminalstatistik 2000*.

att ändras något, så till vida att förordnanden i förhållande till övriga påföljder kom att rangordnas lägre än vid SCB. Förändringen innebär att förordnanden i lägre grad väljs som huvudpåföljd i statistiken jämfört med tidigare när statistiken producerades av SCB.

- År 1994 införde domstolarna successivt ett nytt ärendehanteringssystem (MÅHS). Tidigare hade domstolarna skickat kopior på domar till RPS, som gjorde en optisk inläsning av domarna. Med införandet av det nya systemet kom domstolsuppgifterna i stället att registreras maskinellt, vilket innebar att de fel som tidigare orsakats av den optiska inläsningen försvann.
- Åren 1990–2000 upphörde redovisningen av åtalsunderlåtelse mot vissa författningar, jämfört med perioden 1979–1989. Det är framför allt åtalsunderlåtelse för vissa lindriga brott (främst mot vägtrafikförfattningar) som ej redovisats under åren 1990–2000.
- Från och med 1987 redovisas endast de under statistikåret utfärdade strafförelägganden som har godkänts av den förelagda personen. Tidigare utgick redovisningen från utfärdade strafförelägganden under statistikåret, oavsett om de var godkända eller inte. Förändringen har medfört att något färre strafförelägganden redovisas än under tidigare år.

Brå ansvarar för den officiella kriminalstatistiken och har till uppgift att förse rättsväsendets myndigheter, brottsförebyggande aktörer och övriga användare med statistik av god kvalitet som underlag för beslutsfattande, utredningsverksamhet, debatt och forskning.

Utifrån insamlade uppgifter från rättsväsendets administrativa system, sammanställer och presenterar Brås enhet för rättsstatistik årligen cirka 1 100 tabeller på månads-, kvartals- och årsbasis inom områdena brott, personer lagförda för brott, kriminalvård och återfall i brott. Uppgifterna redovisas på såväl nationell som regional och lokal nivå.

Tabellerna publiceras på Brås webbplats, [www.bra.se/statistik](http://www.bra.se/statistik), tillsammans med tolkningsanvisningar, kommentarer och analyser, samt i publikationen *Kriminalstatistik*.